

# แผนพัฒนาการเกษตรระดับตำบล ตำบลดุงงญอ ปี 2556-2558



---

สำนักงานเกษตรอำเภอจะนะ  
อำเภอจะนะ จังหวัดนราธิวาส

## คำนำ

การจัดทำแผนพัฒนาการเกษตรระดับตำบลชงญอ อำเภोजะแนะ จังหวัดนราธิวาส ได้จัดทำขึ้นเพื่อแก้ไขปัญหาและการพัฒนาอาชีพของเกษตรกร โดยเริ่มต้นจากการร่วมคิด ร่วมทำ และร่วมค้นหาศักยภาพของชุมชนตลอดจนปัญหาความต้องการในการพัฒนาอาชีพภายใต้การระดมความคิดจากผู้นำน้องค์กรต่าง ๆ และผู้ทรงคุณวุฒิและภูมิปัญญาท้องถิ่นที่มีความรู้ด้านต่าง ๆ รวมทั้งเจ้าหน้าที่ของรัฐและเอกชนเพื่อร่วมกันจัดทำแผนพัฒนาการเกษตรในลักษณะบูรณาการ และเน้นการมีส่วนร่วมของชุมชนโดยมีจุดมุ่งหมายเพื่อยกระดับคุณภาพชีวิตและความเป็นอยู่ของเกษตรกรในตำบลชงญอให้ดีขึ้นและยั่งยืนตลอดไป

ศูนย์บริการและถ่ายทอดเทคโนโลยีการเกษตรประจำตำบลชงญอ ภายใต้โครงการเพิ่มศักยภาพการผลิตของชุมชนได้ดำเนินการจัดทำแผนพัฒนาการเกษตรระดับตำบลชงญอ แบบมีส่วนร่วมซึ่งผลการดำเนินงานครั้งนี้มีสาระสำคัญในการพัฒนาด้านการเกษตรในโอกาสต่อไป

นายอัครเดช ศิริไพรวิน

นักวิชาการส่งเสริมการเกษตรชำนาญการ

พฤษภาคม 2555

## สารบัญ

		หน้า
บทที่ 1	โครงการพัฒนาชุมชนตำบลชงญอ	1
บทที่ 2	สภาพพื้นฐานทางเศรษฐกิจ สังคม และสิ่งแวดล้อมของชุมชน	2
	-ข้อมูลทางกายภาพ	2
	-ข้อมูลชีวภาพ	7
	-ข้อมูลด้านเศรษฐกิจ	15
	-ข้อมูลด้านสังคม	20
บทที่ 3	สถานการณ์ของชุมชน	22
บทที่ 4	สังเคราะห์ข้อมูล	24
บทที่ 5	แนวทางการพัฒนาชุมชน	29
บทที่ 6	โครงการ/กิจกรรม	32
ภาคผนวก		

## บทที่ 1

### โครงการพัฒนาชุมชนตำบลดงขงอ อำเภोजะเเนะ จังหวัดนราธิวาส

#### 1. หลักการและเหตุผล

การจัดทำแผนพัฒนาการเกษตร ตำบลดงขงอ อำเภोजะเเนะ จังหวัดนราธิวาส การพัฒนาที่ผ่านมามีชุมชนไม่ให้ความสำคัญเท่าที่ควรการพัฒนาจึงไม่ครอบคลุมถึงปัญหาต่าง ๆ ไม่กระจายทั่วถึงทุกชุมชนและชุมชนมีส่วนร่วมในการวางแผนพัฒนาการเกษตรน้อยมาก กระทรวงเกษตรและสหกรณ์ได้มอบหมายให้กรมส่งเสริมการเกษตรดำเนินการจัดทำเวทีชุมชน ผ่านศูนย์บริการและถ่ายทอดเทคโนโลยีการเกษตรประจำตำบลดงขงอ ได้เชิญผู้สถาบันเกษตรกร ผู้นำชุมชน อาสาสมัคร ด้านการเกษตร ตลอดจนคณะกรรมการศูนย์บริการและถ่ายทอดเทคโนโลยีการเกษตรประจำตำบลร่วมคิด วิเคราะห์ สังเคราะห์ ตัดสินใจ และแก้ไขปัญหาของชุมชนจัดทำโครงการเสนอหน่วยงาน ที่เกี่ยวข้อง ทั้งด้านพืช ปศุสัตว์ พัฒนาที่ดิน ประมง ฯลฯ ตามแผนการถ่ายทอดเทคโนโลยี แผนการลงทุนและแผนปรับปรุงพื้นฐานทรัพยากร โดยมีนักวิชาการส่งเสริมการเกษตร ให้คำแนะนำเป็นที่ปรึกษาในการจัดทำเวทีชุมชน เพื่อแก้ไขปัญหาต่าง ๆ ให้ตรงกับความต้องการของเกษตรกรอย่างแท้จริง

#### 2. วัตถุประสงค์

1. เพื่อเป็นการสร้างงาน สร้างรายได้ แก่เกษตรกร
2. เพื่อยกระดับและพัฒนาอาชีพด้านการเกษตรให้ดีขึ้น
3. เพื่อส่งเสริมให้เกษตรกรรวมกลุ่มเป็นองค์กรที่เข้มแข็ง
4. เพื่อยกระดับและพัฒนาสภาพพื้นที่ให้เกิดประโยชน์สูงสุด
5. เพื่อแก้ไขปัญหาความยากจนของชุมชน

#### 3. ผลที่คาดว่าจะได้รับ

1. ปรับปรุงพื้นที่นาร้างให้มีศักยภาพในการทำนาและปลูกไม้ผลได้
2. พัฒนาคุณภาพผลผลิตไม้ผลให้มีคุณภาพเป็นที่ยอมรับของผู้บริโภค
3. ทำให้เกิดวิสาหกิจชุมชน เพื่อสร้างงาน สร้างรายได้แก่ชุมชนอย่างยั่งยืน
4. เกษตรกรมีความรู้ และเทคนิคใหม่ ๆ ในการเลี้ยงสัตว์ บำรุงดินและผลิตพืชเศรษฐกิจ
5. ทำให้เกิดสถาบันและองค์กรเกษตรกรต่าง ๆ ในการพัฒนาระบบการผลิต การตลาด ตลอดจนสร้างรายได้ให้แก่ชุมชนทุกครัวเรือน

#### 4. พื้นที่เป้าหมาย

ทุกหมู่บ้านในตำบลดงขงอ (หมู่ที่ 1-8) อำเภोजะเเนะ จังหวัดนราธิวาส

#### 5. ระยะเวลาดำเนินการ

ระยะเวลาดำเนินการ 3 ปี (2556-2558)

#### 6. งบประมาณที่ใช้และแหล่งที่มา

1. กรมส่งเสริมการเกษตร
2. องค์กรบริหารส่วนตำบลดงขงอ
3. กระทรวงเกษตรและสหกรณ์

#### 7. ผู้รับผิดชอบโครงการ

1. ศูนย์บริการและถ่ายทอดเทคโนโลยีการเกษตรประจำตำบล
2. สำนักงานเกษตรอำเภोजะเเนะ
3. สำนักงานเกษตรจังหวัดนราธิวาส

## บทที่ 2

### สภาพทั่วไปและข้อมูลพื้นฐานสำคัญของตำบล

#### 2.1 ข้อมูลทางกายภาพ

##### 2.1.1 ประวัติตำบลที่ตั้งและอาณาเขต

ตำบลดุษฎีเดิมนั้นเป็น ตำบลหนึ่งของอำเภอร่องแงะ จังหวัดนครราชสีมา ต่อมาเมื่อมีการจัดตั้งกิ่งอำเภอจะนะระ จึงได้มาอยู่ในเขตการปกครอง ซึ่งมีสภาพเป็นตำบลดุษฎีเดิมนั้นประกอบด้วย 8 หมู่บ้าน

คำว่า “ดุษฎีเดิมนั้น” เป็นภาษามาลายูท้องถิ่นพื้นเมืองทางภาคใต้ หมายถึง สวนมะพร้าวและเดิมนั้นบ้านดุษฎีเดิมนั้นเป็นที่ตั้งสวนของเจ้าพระยาเมืองระแงะ ในสมัยเจ้าหัวเมือง

ตำบลดุษฎีเดิมนั้นเป็น 1 ใน 4 ตำบล ของอำเภอจะนะระ อยู่ทางทิศตะวันตกเฉียงเหนือ ของอำเภอ

จะนะระ ห่างจากตัวอำเภอประมาณ 10 กิโลเมตร ตำบลดุษฎีเดิมนั้น มีพื้นที่ประมาณ 114.35 ตารางกิโลเมตร หรือ 71,468.75 ไร่ เป็นร้อยละ 18.11 ของพื้นที่ทั้งอำเภอจะนะระ และมีอาณาเขตติดต่อดังนี้

ทิศเหนือ	จด	ตำบลบองอ อำเภอระแงะ
ทิศใต้	จด	ตำบลข้างเฝือก อำเภอจะนะระ
ทิศตะวันออก	จด	ตำบลจะนะระ และตำบลผดุงมาตราบ อำเภอจะนะระ
ทิศตะวันตก	จด	อำเภอศรีสาคร

##### 2. 1.2 ภูมิประเทศ

สภาพพื้นที่และลักษณะภูมิประเทศของตำบลดุษฎีเดิมนั้นเป็นภูเขาสูงและแนวภูเขาสลับซับซ้อนซึ่งส่วนมากของพื้นที่จะอยู่ทางทิศใต้และทิศตะวันตกและพื้นที่ราบจะอยู่ทางด้านทิศเหนือของตำบลเป็นส่วนใหญ่วายละเอียด ดังนี้

1. ที่ราบสูงจากระดับน้ำทะเล 20-50 เมตร มีพื้นที่ประมาณร้อยละ 15 ของพื้นที่ในตำบล ซึ่งอยู่ทางทิศเหนือของพื้นที่ประกอบด้วยหมู่ที่ 1,3 และบางส่วนของหมู่ 2,4,8

2. พื้นที่ราบสูงจากระดับน้ำทะเล 50-100 เมตรพื้นที่ประมาณร้อยละ 15 ของพื้นที่ในตำบล ส่วนใหญ่จะเป็นทางทิศใต้ของตำบล ซึ่งเป็นที่ราบระหว่างภูเขาประกอบด้วย หมู่ที่ 5,6,7 และบางส่วนของพื้นที่หมู่ที่ 2,4,8

3. ที่ราบสูงจากระดับน้ำทะเล 100-200 เมตร มีพื้นที่ร้อยละ 65 ของพื้นที่ทั้งตำบล ประกอบด้วยภูเขาและแนวที่สลับซับซ้อนจะอยู่ทางทิศใต้ของตำบลเป็นพื้นที่ของหมู่ที่ 2,4,5,6,7,8

2.1.3 พื้นที่ป่าไม้ พื้นที่ป่าไม้ของตำบลดุษฎีเดิมนั้น เป็นป่าไม้ประเภทป่าดงดิบชื้น มีพื้นที่ป่าไม้ประมาณ 25,815 ไร่ ซึ่งอยู่ในพื้นที่หมู่ที่ 1-8

2.1.4 อุณหภูมิ อุณหภูมิเฉลี่ย 30.4° C ระหว่างช่วงเดือนมีนาคม ถึงเดือน เมษายน และอุณหภูมิต่ำสุดตลอดปี 22.7 °C ระหว่างเดือนพฤศจิกายน ถึงเดือน กุมภาพันธ์

2.1.5 ความชื้นสัมพัทธ์ สูงสุดในเดือน พฤศจิกายน – ธันวาคม จำนวน 89 % และความชื้นต่ำสุดในเดือน มีนาคม – เมษายน จำนวน 78.0 % และความชื้นสัมพัทธ์โดยเฉลี่ยตลอดปี 83.5%

2.1.6 ปริมาณน้ำฝน จากสถิติปริมาณน้ำฝนในรอบ 5 ปี ช่วงเดือนที่มีฝนตกชุกที่สุดคือ ระหว่างเดือน พฤศจิกายน – มกราคม และช่วงเดือนที่มีฝนตกน้อยที่สุดคือเดือน มีนาคม – เมษายน

ตารางที่ 1 สถิติปริมาณน้ำฝน 5 ปี (2549 – 2553 ) อำเภอจะนะ จังหวัดนราธิวาส

เดือน	ปี พ.ศ.					รวมทั้ง 5 ปี
	2550	2551	2552	2553	2554	
มกราคม	211.2	57.1	356.8	119.3	172.6	917
กุมภาพันธ์	2.3	100.5	18.2	12.0	0.0	133
มีนาคม	33.3	92.1	189.3	37.4	114.8	466.9
เมษายน	74.9	30.2	72.5	7.0	34.0	218.6
พฤษภาคม	317.4	26.0	234.0	122.8	81.8	782
มิถุนายน	3.2	56.0	11.8	148.6	60.6	280.2
กรกฎาคม	87.7	113.1	59.5	115.2	105.9	481.4
สิงหาคม	159.7	17.3	15.2	99.5	61.0	352.7
กันยายน	3.8	0.0	2.7	123.1	77.3	206.9
ตุลาคม	150.9	0.0	207.3	185.0	209.9	753.1
พฤศจิกายน	137.0	560.2	723.4	411.4	356.2	2,188.2
ธันวาคม	580.6	453.6	443.9	362.6	722.4	2,563.1

ที่มา : สถานีอุตุนิยมวิทยานราธิวาส

2.1.7 ประชากร ตำบลดุซงญอ มีประชากรทั้งสิ้น 9,465 คน

ชาย 4,762 คน

หญิง 4,703 คน

ชื่อบ้าน	จำนวนครัวเรือน	ประชากร		รวม
		ชาย	หญิง	
ดุซงญอ	579	982	1,019	2,001
แมะแซ	265	571	579	1,150
สุแหม	189	414	442	856
รือเปาะ	288	740	740	1,480
กาแย	172	503	500	1,003
กาเต๊ะ	182	494	463	959
น้ำหอม	271	558	513	1,071
สาเมาะ	182	500	445	945
รวม 8 หมู่บ้าน	2,128	4,762	4,703	9,465

## 2.1.8 แหล่งน้ำ

### - แหล่งน้ำธรรมชาติ มีดังนี้

หมู่ที่ 1	คลองดุขงญอ	คลองยามู
หมู่ที่ 2	คลองโอบาตุ	คลองไอร์เปาะวอง
หมู่ที่ 3	คลองไอร์ลูโป๊ะมาเนาะ	คลองไอร์ลูโป๊ะมาแฮ
หมู่ที่ 4	คลองเมาะแอะเสาะ	คลองไอร์รือเปาะ
หมู่ที่ 5	คลองไอร์ฮูตูณะ	คลองไอร์กาแปะ
หมู่ที่ 6	คลองไอร์กาเต๊ะ	คลองไอร์กาแย
หมู่ที่ 7	คลองไอร์กีโย	คลองไอร์ปาและคลองตืองอ
หมู่ที่ 8	คลองไอร์สาเมาะ	

### - แหล่งน้ำที่สร้างขึ้น

- ฝาย 5 แห่ง
- บ่อน้ำตื้น 826 แห่ง
- บ่อโยก 9 แห่ง
- ประปาหมู่บ้าน 1 แห่ง
- ประปาภูเขา 5 แห่ง

## 2.1.9 สภาพทางเศรษฐกิจ

1. อาชีพ ของประชากรส่วนใหญ่ พื้นที่ตำบลดุขงญอ ประกอบอาชีพทำสวนยางพาราเป็นอาชีพหลัก อาชีพรอง ทำสวนผลไม้ ได้แก่ ลองกอง ทุเรียน เงาะ มังคุด ฯลฯ นอกจากนี้ก็มีการเลี้ยงสัตว์และค้าขาย

2. ระบบการตลาด ตำบลดุขงญอมีร้านค้าปลีก กระจายอยู่ทุกหมู่บ้าน โดยมีตลาดท้องถิ่นที่ใหญ่ที่สุดและเป็นตลาดร้านค้าที่ส่งสินค้าแก่ร้านค้าย่อยในอำเภอที่ตั้งอยู่ที่หมู่ที่ 1 บ้านดุขงญอ มีตลาดนัดเอกชนขายเฉพาะวันจันทร์และวันพฤหัสบดี ด้วย

3. หน่วยธุรกิจในเขต องค์การบริหารส่วนตำบลดุขงญอ

- สถานีบริการน้ำมัน 2 แห่ง คือ 1 ปตท. ( PTT) 2. ซัสโก (SUSCO)
- ห้างหุ้นส่วนจำกัดดุขงญอเทรดดิ้ง
- ห้างหุ้นส่วนจำกัดดุขงญอคอนสตรัคชั่น
- ห้างหุ้นส่วนจำกัดซอพรอยสหกิจ
- ห้างหุ้นส่วนจำกัดดุขงญอมุสลิมวัสดุก่อสร้าง

## 2.1.10 ด้านการศึกษา

- โรงเรียนมัธยมศึกษา จำนวน 1 แห่ง
- โรงเรียนประถมศึกษา จำนวน 5 แห่ง
- ศูนย์พัฒนาเด็กเล็กและอนุบาล 3 ขวบ จำนวน 4 แห่ง
- ศูนย์การศึกษานอกโรงเรียน จำนวน 1 แห่ง
- ห้องสมุดประชาชน จำนวน 1 แห่ง

## 2.1.11 ด้านการศาสนา

- สำนักสงฆ์ จำนวน 1 แห่ง
- มัสยิด จำนวน 10 แห่ง

**2.1.12 ด้านการสาธารณสุข**

- สถานีนอนามัยประจำตำบล จำนวน 1 แห่ง และประจำหมู่บ้าน จำนวน 1 แห่ง
- อัตราการไข้สั้วม จำนวน 9 9 %

**2.1.13 ด้านความปลอดภัยในชีวิต และทรัพย์สิน**

- สถานีตำรวจยุทธศาสตร์ตำบลดงยาง จำนวน 1 แห่ง
- กองร้อยทหารราบ จำนวน 1 แห่ง

**2.1.14 ด้านการคมนาคม**

- ถนนสายหลักของตำบลดงยาง –กาเตี๊ยะ
- สายดงยาง-แม่แซ
- สายยามู-สามเกาะ
- สายดงยาง-จะแนะ
- สายดงยาง-ยานิง

**2.1.15 ด้านการโทรคมนาคม**

- ที่ทำการไปรษณีย์โทรเลข จำนวน 1 แห่ง
- สถานีย่อยโทรคมนาคม จำนวน 1 แห่ง
- จุดรับส่งสัญญาณโทรศัพท์เคลื่อนที่ จำนวน 2 แห่ง

**2.1.16 ด้านการไฟฟ้า**

ชื่อบ้าน	จำนวนครัวเรือน	มีไฟฟ้าใช้	ไม่มีใช้
บ้านดงยาง	579	574	5
บ้านแม่แซ	265	264	1
บ้านสุแหม	189	187	2
บ้านรือเปาะ	288	286	2
บ้านกาแย	172	170	2
บ้านกาเตี๊ยะ	182	176	6
บ้านน้ำหอม	271	268	3
บ้านสามเกาะ	182	181	1
รวม	2,128	2,106	22

**2.1.17 ข้อมูลที่ดิน ความเหมาะสมของดิน**

- กลุ่มดินนา ครอบคลุมพื้นที่ของตำบลประมาณ 39% ซึ่งอยู่ในหมู่ที่ 1,2,3,4 และ 8 เป็นจำนวน 2,141 ไร่
- กลุ่มดินที่ปลูกยางพารา มีพื้นที่ประมาณ 20 % ที่โดยครอบคลุมทุกหมู่บ้าน เป็น จำนวน 31,016 ไร่
- กลุ่มดินภูเขา มีพื้นที่ของตำบลซึ่งเป็นพื้นที่สาธารณะ ป่าไม้ และใช้ปลูกไม้ยืนต้นต่าง ๆ ประมาณ 77% เป็นจำนวน 31,084 ไร่



### 2.1.18 จำนวนหมู่บ้านทั้งหมด 8 หมู่บ้านประกอบด้วย

หมู่ที่ 1 บ้านคชงูอ มีพื้นที่จำนวน 4.64 ตารางกิโลเมตร

ผู้ใหญ่บ้าน นายมะรอยาลี บาโด

อิหม่าม นายอับดุลฮาดี เจ๊ะเต

หมู่ที่ 2 บ้านมะแซ มีพื้นที่จำนวน 4.31 ตารางกิโลเมตร

ผู้ใหญ่บ้าน นายสะตอพา ดอเลาะ

อิหม่าม นายรอฮิม ปือซา

หมู่ที่ 3 บ้านสุแหม มีพื้นที่จำนวน 4.49 ตารางกิโลเมตร

ผู้ใหญ่บ้าน นายมาหะมะ สามะแอ

อิหม่าม นายเจ๊ะมะลี เจ๊ะหะ

หมู่ที่ 4 บ้านรือเปาะ มีพื้นที่จำนวน 18.84 ตารางกิโลเมตร

ผู้ใหญ่บ้าน นายอับดุลการิม บูละ

อิหม่าม นายมาตาร์ มาเสาะ

หมู่ที่ 5 บ้านกาแย มีพื้นที่จำนวน 23.94 ตารางกิโลเมตร

ผู้ใหญ่บ้าน นายมาหะมะสักรี หะมิ

อิหม่าม นายมะนาเซ สาแม

หมู่ที่ 6 บ้านกาเต๊ะ มีพื้นที่จำนวน 19.62 ตารางกิโลเมตร

กำนัน นายรอซิม เจ๊ะอามะ

อิหม่าม นายมาหะมะ สาและ

หมู่ที่ 7 บ้านน้ำหอม มีพื้นที่จำนวน 32.90 ตารางกิโลเมตร

ผู้ใหญ่บ้าน นายมาหะมะ ยีตาเฮ

อิหม่าม นายมะแอ มะแซ

หมู่ที่ 8 บ้านสาเมาะ มีพื้นที่จำนวน 5.61 ตารางกิโลเมตร

ผู้ใหญ่บ้าน นายมาหะมะ ดอเลาะ

อิหม่าม นายมาหะมะ มานะ

### 2.1.19 ภัยธรรมชาติ

ภัยธรรมชาติมีผลกระทบต่อเกษตรกร คืออุทกภัย ซึ่งสภาพพื้นที่ตำบลคชงูอ ส่วนใหญ่แล้วเป็นพื้นที่ลาดชัน เมื่อถึงฤดูฝน กระแสน้ำจะกัดเซาะหน้าดิน ทำให้พื้นที่ปลูกพืชไร่เกิดความเสียหาย และทำให้ดินมาทับถม เส้นทางคมนาคมนอกจากนี้ในพื้นที่ลุ่มน้ำจะท่วมนาข้าวและแปลงพืชผักที่ปลูกที่ลุ่ม

## 2.2 ข้อมูลชีวภาพ

### พันธุ์พืชที่ปลูกและสัตว์เศรษฐกิจ

การประกอบอาชีพด้านการเกษตรของเกษตรกรตำบลดุงขงูอ มีการทำสวนยางพาราเป็นอาชีพหลัก รองลงมาได้แก่ การทำสวนผลไม้ เช่น ลองกอง ทุเรียน เงาะ มังคุด และอื่น ๆ การทำไม้ผลนั้นส่วนใหญ่เกษตรกรจะปลูกแบบสวนหลังบ้านหรือปลูกเป็นรั้วบ้านแต่ปัจจุบันเกษตรกรเริ่มจะมีการตื่นตัวในการทำสวนไม้ผลอย่างจริงจังมากขึ้น

หน่วย : ไร่

ที่	ข้อมูล	หมู่ที่								รวม
		1	2	3	4	5	6	7	8	
1.	พื้นที่ทั้งหมด	4837	3983	4116	11724	8630	11382	19114	3801	67537
2.	พื้นที่ป่า	1805	1936	1200	3400	4420	5200	6849	1005	25815
3.	พื้นที่ถือครอง	3032	2047	2916	8324	4210	6182	12265	2796	41772
4.	พื้นที่การเกษตร	2629	1692	2522	7929	3766	5713	11795	2576	38622
	-ยางพารา	1939	1027	1442	6853	3169	4930	9916	1960	31236
	-ลองกอง	251	52	60	105	160	222	534	66	1450
	-ทุเรียน	95	10	2	71	54	198	1002	20	1452
	-เงาะ	30	58	35	62	152	180	183	45	745
	-มังคุด	34	68	71	54	103	107	78	82	597
	-มะพร้าว	2	2	2	3	-	-	-	1	10
	-พืชไร่-พืชผัก	39	44	47	59	19	22	-	12	242
	-พื้นที่นา	140	325	748	627	-	-	-	301	2141
	-พื้นที่อื่น ๆ	109	117	127	112	121	88	97	98	869

### ข้อมูลการเลี้ยงสัตว์

สภาพการเลี้ยงโดยทั่วไปจุดประสงค์ของการเลี้ยงสัตว์ของเกษตรกร คือ การเลี้ยงเพื่อเป็นอาชีพเสริมรายได้และเพื่อบริโภคในครัวเรือน โดยเฉพาะ วัว แพะ ไม่มีเกษตรกรที่ยึดเป็นอาชีพหลัก ดังนั้นลักษณะการเลี้ยงของเกษตรกรจึงเป็นการเลี้ยงแบบง่าย ๆ คือ เลี้ยงแบบปล่อยตามธรรมชาติให้สัตว์หากินเองตามหัวไร่ปลายนา หรือในสวนยาง สวนไม้ผล ไม่มีหลักสุขาภิบาลที่ถูกต้อง สภาพทั่วไปแล้วไม่มีคอก หรือโรงเรือนให้สัตว์อยู่อาศัย ฉะนั้นปัญหาต่าง ๆ จึงตาม คือความไม่เป็นระเบียบเรียบร้อยของหมู่บ้านรถสัญจรไปมาบนถนนไม่สะดวก การให้วัคซีนป้องกันโรคระบาดของเจ้าหน้าที่ที่ไม่สะดวก เพราะจะควบคุมสัตว์ไม่ได้เหล่านี้เป็นต้น

ส่วนเป็ด ไก่ นั้นวัตถุประสงค์ของการเลี้ยงคือ เพื่อบริโภคในครัวเรือนเท่านั้น ตารางข้อมูลการเลี้ยงสัตว์ของตำบลดุงขงูอ

ข้อมูล	หมู่ที่								รวม
	1	2	3	4	5	6	7	8	
โค	90	88	60	181	58	53	28	61	619
กระบือ	-	12	8	-	-	-	-	-	20
แพะ	60	52	24	20	34	34	26	24	274
แกะ	-	-	2	-	-	-	-	-	2
ไก่พื้นเมือง	1,727	289	811	421	299	676	916	462	5,601
เป็ดเทศ	486	112	218	478	55	296	367	437	2,449

ที่มา : สำนักงานปศุสัตว์อำเภอจะนะ

#### การใช้ดิน

ตำบลชงญอมมีพื้นที่ทั้งหมด 67,587 ไร่ พื้นที่ที่เหมาะสมในการทำการเกษตรโดยจำแนกตามพืชเศรษฐกิจที่สำคัญดังนี้

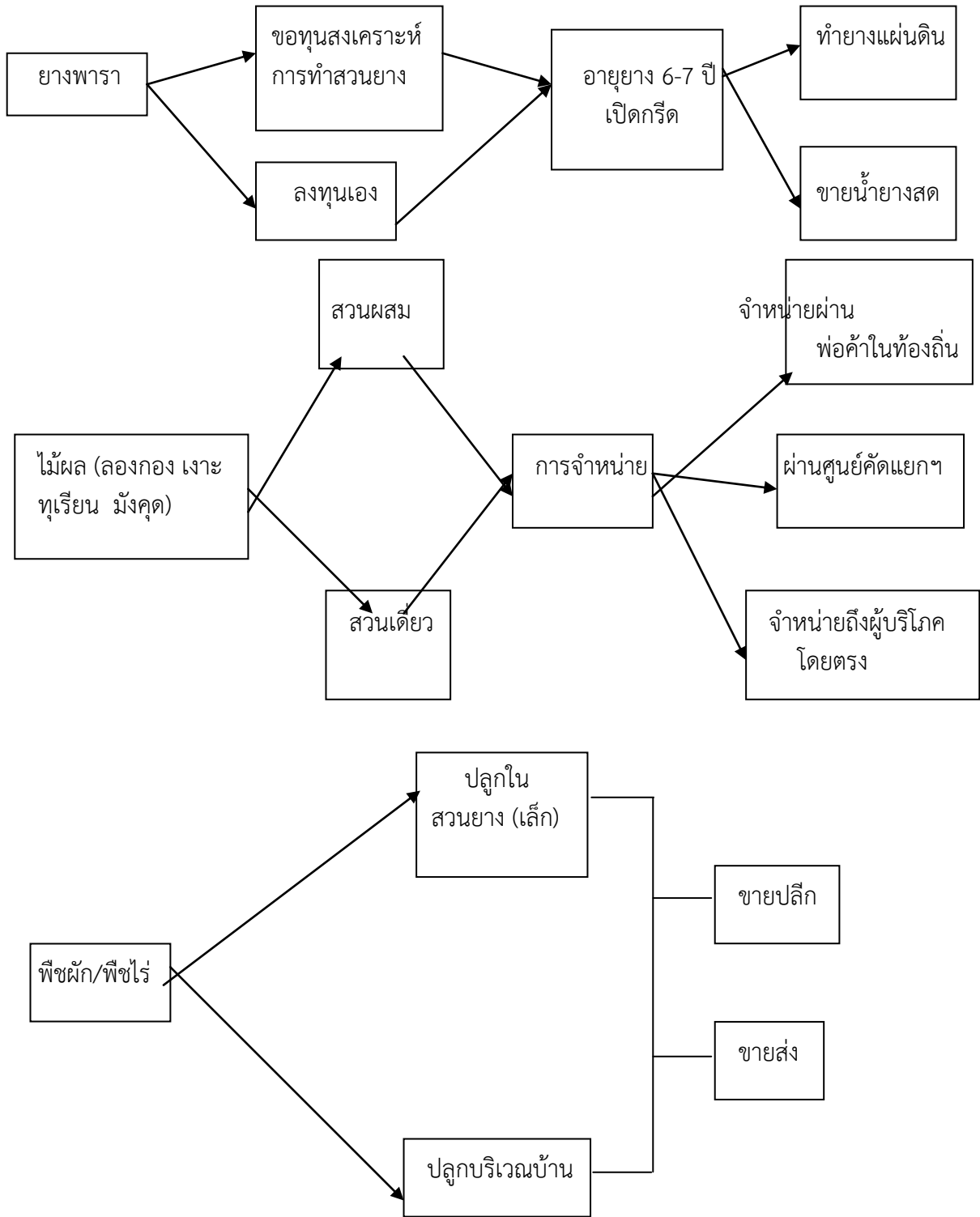
1. ยางพารา จะปลูกในพื้นที่ราบสูงเชิงเขาพื้นที่ปลูก 31,016 ไร่
2. ไม้ผลไม้ยืนต้น ส่วนใหญ่แล้วปลูกแบบผสมผสานมีพื้นที่ปลูกทั้งหมด 4,307 ไร่
3. พื้นที่นา เป็นพื้นที่ราบลุ่มเชิงเขามีพื้นที่ทั้งหมด 2,141 ไร่
4. พื้นที่ปลูกไม้ผลไม้ยืนต้นอื่น ๆ เช่น มะนาว กัลยาสระตอ มะพร้าว ส้มแขก ละมุด หมาก

ประมาณ 742 ไร่

นอกจากนี้เป็นพื้นที่ป่าไม้ ป่าชุมชน ซึ่งอนุรักษ์ไว้เป็นแหล่งต้นน้ำลำธาร และสัตว์ป่าคุ้มครอง พื้นที่ 25,815 ไร่

#### ระบบการผลิต

ตำบลชงญอม มีการผลิตพืชเศรษฐกิจหลายอย่างซึ่งมีระบบการผลิตที่คล้ายคลึงกันซึ่งสรุปได้ดังนี้





ปฏิทินกิจกรรมในการดูแลปลูกพืชและเลี้ยงสัตว์  
 ปฏิทินการดูแลพืชและสัตว์เลี้ยงที่สำคัญต้องเริ่มตั้งแต่การปลูกหรือการเลี้ยงจนกระทั่งถึงช่วงการเก็บเกี่ยวผลผลิต  
 ซึ่งการปฏิบัติแต่ละช่วงของเวลาอย่างมีความแตกต่างกันดังนี้  
 ปฏิทินการดูแลรักษาสวนลองกองที่ให้ผลผลิตแล้ว

พืช	เดือน											
	ต.ค.	พ.ย.	ธ.ค.	ม.ค.	ก.พ.	มี.ค.	เม.ย.	พ.ค.	มิ.ย.	ก.ค.	ส.ค.	ก.ย.
<b>ลองกอง</b>	ระยะเวลาหลังการเก็บเกี่ยว -ปุ๋ยโดโลไมท์ 5 กก./ต้น -ปุ๋ย 15-15-15 1-2 กก./ต้น -ปุ๋ยคอก 10-20 กก./ต้น -กำจัดวัชพืช -ตัดแต่งกิ่ง -ป้องกันโรคแมลง ทำท่อม	ระยะเวลาหลังน้ำท่วม -ระบายน้ำ -พักพื้นดินให้แห้ง -รักษาโรคแมลง -ตัดแต่งกิ่งแขนง	ระยะก่อนออกดอก 2 เดือน -ปุ๋ย 8-24-24 -ตัดแต่งกิ่งแขนงในทรงพุ่ม -ให้น้ำสม่ำเสมอ	ระยะเวลาแทงช่อดอก -กวาดโคน -งดน้ำ 20-30 วัน -แทงช่อดอก -ใส่ปุ๋ย 15-15-15 1-2 กก./ต้น -คลุมโคนต้น -ให้น้ำสม่ำเสมอ -ตัดแต่งช่อดอก	ระยะเวลาพัฒนาผล - ตัดแต่งผลในช่อ -ตัดช่อที่ผลร่วงออก -ฮอร์โมน+อาหารเสริม -ให้น้ำสม่ำเสมอ -ปุ๋ยเคมี 13-13-21 1-2 กก./ต้น -พ่นสารเคมี/สมุนไพร กำจัดแมลงในช่อผล	ระยะเวลาการเก็บเกี่ยว -เก็บเกี่ยวเมื่อสุก 80-90% -เครื่องมือการเก็บพร้อม -ระมัดระวังกิ่งชำ -ควรทยอยเก็บเมื่อผลสุกเท่านั้น						

**ปฏิทินการดูแลรักษาสวนมังคุด**

ก.ย.	ต.ค.	พ.ย.	ธ.ค.	ม.ค.	ก.พ.	มี.ค.	เม.ย.	พ.ค.	มิ.ย.	ก.ค.	ส.ค.
ระยะเวลาหลังการเก็บเกี่ยว -ปุ๋ย 15-15-15 -ปุ๋ยคอก -ตัดแต่งกิ่ง -กำจัดวัชพืช	ระยะเวลาแตกใบอ่อนครั้งที่ 1 -ตัดแต่งกิ่งน้ำค้างในทรงพุ่ม 100-200 กรัม/น้ำ -ระบายน้ำออกจากสวนโดยรวดเร็ว -ป้องกันกำจัดโรค-แมลง พุ่ม จนใบแก่จัดและงดการให้น้ำ ออกดอก			ระยะเวลาแตกใบอ่อนครั้งที่ 2 -กระตุ้นใบอ่อนพุ่มยูเรีย 20 ลิตร -ตัดแต่งกิ่งน้ำค้างในทรง -รดน้ำสม่ำเสมอ เพื่อกระตุ้นการ		ระยะเวลาออกดอก -ควบคุมการให้น้ำ -ป้องกันกำจัดเพลี้ยไฟ,ไรแดง -ตัดแต่งดอกไม่สมบูรณ์ออก บ้าง		ระยะเวลาพัฒนาผล -ให้น้ำสม่ำเสมอ -ตัดแต่งผล -ติดผล3-4 สัปดาห์ใส่ปุ๋ย 13-13-21 = 1-2 กก./ต้น -ป้องกันกำจัดเพลี้ยไฟ,ไรแดง		ระยะเวลาการเก็บเกี่ยว -เก็บเกี่ยวระยะที่เหมาะสม กับ ความต้องการของตลาด -เก็บด้วยตะกร้อผ้าอย่าง ระมัดระวัง	

**ปฏิทินการดูแลรักษาสวนเงาะ**

ก.ย.	ต.ค.	พ.ย.	ธ.ค.	ม.ค.	ก.พ.	มี.ค.	เม.ย.	พ.ค.	มิ.ย.	ก.ค.	ส.ค.
ระยะเวลาหลังการเก็บเกี่ยว -ปุ๋ย 15-15-15 1-2 กก./ต้น -ปุ๋ยคอก 10-20 กก./ ต้น	ระยะเวลาแตกใบอ่อนครั้งที่ 1 -ตัดแต่งแขนงใบทรงพุ่ม -กำจัดวัชพืช	ระยะเวลาแตกใบอ่อนครั้งที่ 2 -ปุ๋ย 15-15-15 1-2 กก./ต้น -กำจัดหนอนคืบกินใบและโรค ราแป้ง -ตัดแต่งแขนงใบทรงพุ่ม	ระยะเวลาแตกใบอ่อนครั้งที่ 3 -รดน้ำสม่ำเสมอถ้าฝนตก ทิ้งช่วง -ใบแก่ใส่ปุ๋ย 8-24-24 1- 2 กก./ต้น	ระยะเวลาแทงช่อดอก -งดการให้น้ำ 10- 20 วัน -ออกดอกรดน้ำ สม่ำเสมอ -กำจัดวัชพืช -กำจัดโรคราแป้ง -ช่วยผสมเกสร	ระยะเวลาพัฒนาผล -ให้น้ำสม่ำเสมอ -ตัดแต่งผล - ช่อผล -ใส่ปุ๋ย 13-13-21 หลังติดผล 3-4 สัปดาห์	ระยะเวลาการเก็บเกี่ยว -เก็บเกี่ยวอย่าง ระมัดระวัง -ตัดช่อผลให้ยาว ประมาณ 1 คืบ -ใช้บันไดในการขึ้นเก็บ ผล -มีตาข่ายรับผลไม่ให้ตก ถึงพื้นดิน					

ปฏิทินการดูแลรักษาสวนทุเรียน

ก.ย.	ต.ค.	พ.ย.	ธ.ค.	ม.ค.	ก.พ.	มี.ค.	เม.ย.	พ.ค.	มิ.ย.	ก.ค.	ส.ค.
ระยะเวลาหลังการเก็บเกี่ยว -ตัดแต่งกิ่ง -กำจัดวัชพืช -ปูนโคโลไมต์ 3-5 กก./ต้น -ปุ๋ย 15-15-15 1-2 กก./ต้น -ปุ๋ยคอก	ระยะเวลาแตกใบอ่อนครั้งที่ 1 -ตัดแต่งแขนงในทรงพุ่ม -กำจัดวัชพืช -ป้องกันโรคโคนเน่าโรคนิ่ว -ให้น้ำเมื่อฝนทิ้งช่วง	ระยะเวลาแตกใบอ่อนครั้งที่ 2 -ตัดแต่งแขนงในทรงพุ่ม -กำจัดวัชพืช -ป้องกันโรค-แมลง -อาจใส่ปุ๋ยเพิ่มเติม	ระยะเวลาแตกใบอ่อนครั้งที่ 3 -ตัดแต่งแขนงในทรงพุ่ม -กำจัดวัชพืช -ป้องกันโรค-แมลง -ใส่ปุ๋ย 8-24-24 -ควบคุมน้ำปลายเดือนมีนาคม	ระยะเวลาออกดอก -ตัดแต่งดอก -ควบคุมน้ำ -ช่วยผสมเกสร	ระยะเวลาพัฒนาผล -ให้น้ำสม่ำเสมอ -ตัดแต่งผล -ป้องกันโรคน้ำ -ป้องกันหนอนเจาะผลเจาะเมล็ด -ใส่ปุ๋ย 13-13-21 หลังติดผล 3-4 สัปดาห์ -ให้เชือกโยงกิ่งหรือไม่ไค้ค้ำกิ่งที่ติดผล	ระยะเวลาการเก็บเกี่ยว -ห้ามเก็บทุเรียนอ่อน -ทยอยเก็บเฉพาะผลสุกแต่ละต้นอาจมี 1-3 รุ่น -มีการเก็บเกี่ยวที่ถูกต้องไม่ทำให้คุณภาพของทุเรียนเสียและกิ่งชำ					

ตารางการดูแลสุขภาพโค - กระบือ

อายุสัตว์	การให้ยาถ่ายพยาธิ	การฉีดวัคซีน	การตรวจโรคทั้งติดต่อกัน	การตรวจวันโรค	หมายเหตุ
20-50 วัน	พยาธิตัวกลมในลำไส้	-	โคนม-โคเนื้อ	โคนม	
3-8 เดือน	-	โรคทั้งติดต่อกัน (เฉพาะเพศเมีย)	การตรวจทั้งพ่อพันธุ์และแม่พันธุ์โดยวิธีเจาะเลือดส่งตรวจถ้าพบสัตว์ป่วยควรแยกออกจากฝูงและทำลาย	ควรตรวจโคนมทดสอบโดยวิธีฉีดเข้าผิวหนังที่โคนหางหรือแมงคอกและทิ้งไว้ 72 ชั่วโมง แล้วจึงทำการตรวจ ถ้าพบว่าเป็นโรคควรแยกออกจากฝูงและค้ำทิ้ง	1. การถ่ายพยาธิครั้งต่อไปควรทำปีละ 2 ครั้ง หรือ ทุก ๆ 6 เดือน 2. การฉีดวัคซีนป้องกันโรคเฮโมมาและโรคปากและเท้าเปื่อยทำปีละ 2 ครั้ง หรือทุก ๆ 6 เดือน 3. การฉีดวัคซีนป้องกันโรคอื่น ๆ ควรฉีดตามความเหมาะสม 4. การตรวจโรคทั้งติดต่อกันและวันโรค ควรตรวจอย่างน้อยปีละ 1-2 ครั้ง



**คำแนะนำในการป้องกันและควบคุมโรคแท้งติดต่อและวัณโรค**

1. ควรตรวจโรคทุก ๆ 6 เดือน หรืออย่างน้อยปีละ 1 ครั้ง
2. เมื่อพบสัตว์เป็นโรคนี้ควรทำลายทิ้ง
3. ทำความสะอาดคอกสัตว์ป่วยด้วยยาฆ่าเชื้อ แล้วทิ้งคอกให้ว่างอย่างน้อย 1 เดือน
4. กรณีสัตว์แท้งลูกให้กำจัดอุจจาระ ปัสสาวะ รก น้ำคร่ำ และซากลูกสัตว์ที่แท้ง
5. ควรกำจัดพาหะของโรคที่จะเป็นตัวแพร่เชื้อ เช่น นก หนู แมลง สุนัข และแมว เป็นต้น
6. สัตว์ที่จะนำเข้ามาเลี้ยงใหม่ในฝูง ควรตรวจโรคก่อน
7. ตรวจโรคผู้เลี้ยงและผู้ที่อยู่ใกล้สัตว์ เพราะโรคดังกล่าวสามารถติดต่อถึงกันได้

**ตารางให้วัคซีนและยากำจัดพยาธิไก่พื้นเมือง**

โรค	วิธีให้วัคซีน	วัคซีนที่ใช้	ขนาดของวัคซีน	อายุของไก่	ข้อควรแนะนำ	หมายเหตุ
นิวคาสเซิลหรือโรคห่าไก่	หยอดตาหรือจุ่ม	1 ขวด/ไก่ 100 ตัว	ครั้งละ 2 หยด	ครั้งแรกอายุ 1-7 วัน ครั้งที่ 2 อายุ 21 วัน	เก็บวัคซีนไว้ในตู้เย็นเสมอ ในช่องธรรมดา	ไปซื้อวัคซีนควรนำกระดิก น้ำแข็งที่บรรจุน้ำแข็งไป
ฝีดาษไก่	แทงที่ปีกด้านใน	1 ขวด/ไก่ 200 ตัว	จุ่มเข็มกับวัคซีน แล้วแทงปีกตัวละ 1-2 ครั้ง	อายุ 7 วัน	เก็บวัคซีนไว้ในตู้เย็นเสมอ ในช่องธรรมดา	ด้วยเพราะแสงแดดและ ความร้อนสามารถทำลาย คุณภาพของวัคซีนได้
หลอดลมอักเสบ	หยอดตาหรือจุ่ม	1 ขวด/ไก่ 100 ตัว	ครั้งละ 2 หยด	ครั้งแรกอายุ 14 วัน และหยอดซ้ำทุก ๆ 3 เดือน	เก็บวัคซีนไว้ในตู้เย็นเสมอ ในช่องธรรมดา	วัคซีนทุกชนิดมีจำหน่ายที่ สำนักงานปศุสัตว์อำเภอ สำนักงานปศุสัตว์จังหวัด ร้านขายยาสัตว์โดยทั่วไป
อหิวาต์ไก่หรือโรคหงอน ดำ	ฉีดที่กล้ามเนื้อ หน้าอก	1 ขวด/ไก่ 100 ตัว	ตัวละ 1 ซีซี	ครั้งแรกอายุ 1 เดือน และฉีดซ้ำทุก ๆ 3 เดือน	อย่าให้วัคซีนถูกแสงแดด โดยตรง	ควรเก็บในที่เย็นและพ้นแดด
พยาธิไก่	ให้ยาผงละลายน้ำให้ ไก่กินตามส่วนยา และน้ำหนักไก่	ผสมยาถ่ายพยาธิ กับน้ำตามส่วนที่ กำหนดในฉลากยา	ป้อนยาให้ไก่ตาม น้ำหนัก	ครั้งแรกอายุ 1 เดือน และถ่ายซ้ำทุก ๆ 2 เดือน	หรือให้ยาถ่ายพยาธิชนิด ผงสำหรับสัตว์ปีก	ควรใช้ยามาลาโรอนกำจัดเหาหมัด และไรไก่ที่อยู่ตามผิวหนังขนไก่และให้ หมดไปด้วย



## เทคโนโลยีการผลิต

### การใช้ปุ๋ยเคมี

#### การผลิตยางพารา

ยางพาราอายุ 1-7 ปี ที่ได้รับการขุดสวนสงเคราะห์การทำสวนยางมีการใส่ปุ๋ยเคมี ตามช่วงระยะเวลาที่กำหนด ยางพาราที่พ้นจากการขุดสวนสงเคราะห์แล้ว มีการใส่ปุ๋ยเคมีน้อยมากประมาณร้อยละ 30 ของพื้นที่ปลูกยางพาราทั้งหมด ทั้งนี้เนื่องจากพื้นที่เป็นภูเขาการขนส่งปุ๋ยเข้าสู่สวนยางลำบากและเกษตรกรไม่มีความรู้ในการซื้อปุ๋ยเคมี

#### การผลิตไม้ผล

ไม้ผลเป็นพืชเศรษฐกิจที่สำคัญรองจากยางพารา ได้แก่ ลองกอง ทุเรียน เงาะ มังคุด ส่วนใหญ่เกษตรกรใส่ปุ๋ยปีละ 1 ครั้ง หลังจากการเก็บเกี่ยวผลผลิตสภาพการผลิตส่วนใหญ่ปลูกแบบสวนหลังบ้านมีการตัดแต่งกิ่ง ตัดแต่งช่อดอก ช่อผลประมาณ 50 เปอร์เซ็นต์ของพื้นที่ปลูกผลไม้ผลทั้งหมด ราคาที่ผ่านมามากต่ำไม่คุ้มกับปัจจัยการผลิต

#### การผลิตพืชผักพืชไร่

เกษตรกรส่วนใหญ่ปลูกพืชผัก พืชไร่ เพื่อการบริโภคส่วนที่เหลือจึงจะจำหน่าย มีการใส่ปุ๋ยคอกควบคู่กับปุ๋ยเคมี แต่สภาพพื้นที่ปลูกไม่เหมาะสมเนื่องจากเป็นพื้นที่ราบสูง

ปริมาณผลผลิต ตำบลดงขี้เหล็กมีการผลิตพืชเศรษฐกิจที่สำคัญที่สรุปได้ดังนี้

ตารางปริมาณผลผลิตพืชเศรษฐกิจที่สำคัญของตำบลดงขี้เหล็ก

พืชเศรษฐกิจ	จำนวน(ไร่)	ปริมาณผลผลิต (ตัน)	มูลค่า (ล้านบาท)
ยางพารา	31,236	8,058	685
ลองกอง	1,450	1,747	26
ทุเรียน	1,452	2,016	20
เงาะ	745	1,427	7
มังคุด	660	470	6

ตารางปริมาณผลผลิตสัตว์เศรษฐกิจที่สำคัญ

ชนิดสัตว์	จำนวนสัตว์ (ตัว)	มูลค่า (ล้านบาท)
โค	619	16.14
แพะ	274	2.96
แกะ	2	0.06
ไก่พื้นเมือง	5,601	0.86
เป็ด	2,449	0.45

## 2.3 ข้อมูลด้านเศรษฐกิจ สิทธิในที่ดินทำกิน

เกษตรกรในพื้นที่ตำบลดงญอ มีสิทธิในที่ดินทำกินเกือบทุกครัวเรือน

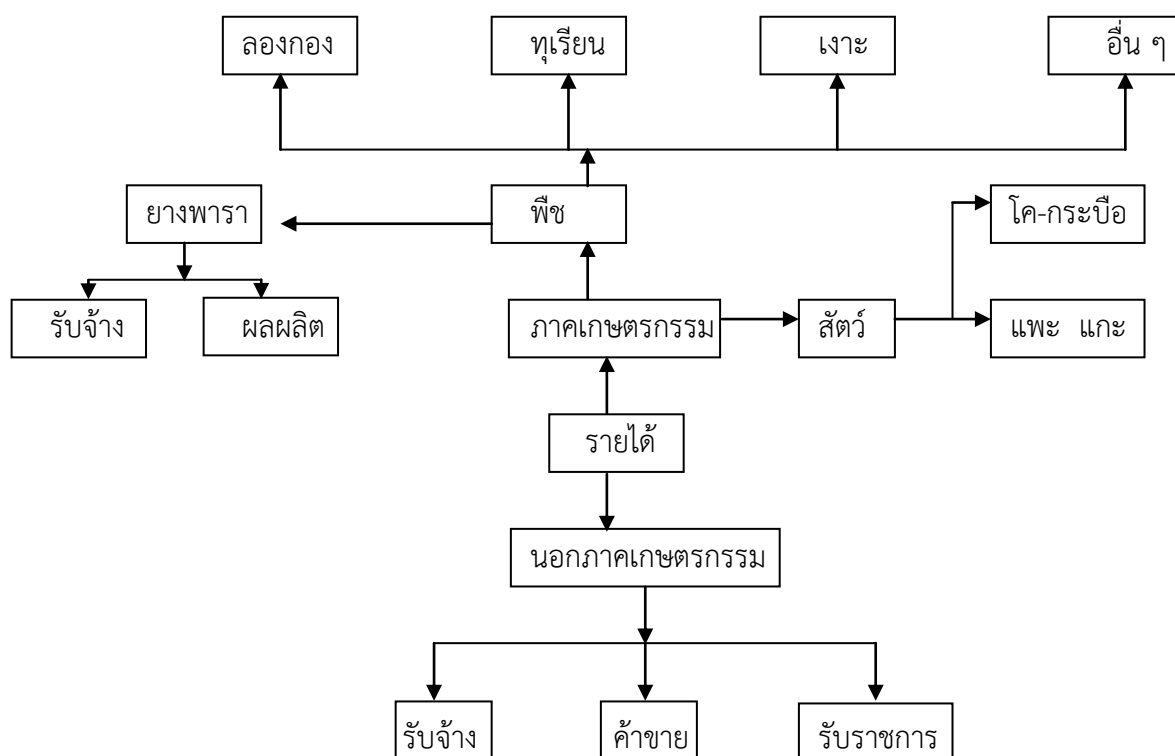
### จำนวนแรงงาน

ตำบลดงญอส่วนมากจะใช้แรงงานคนในพื้นที่ของแต่ละครอบครัวโดยไม่มีแรงงานจากต่างถิ่นเข้ามารับจ้างนอกจากคนในพื้นที่ออกไปขายแรงงานต่างถิ่นเพื่อเป็นการเพิ่มรายได้แรงงานส่วนใหญ่เป็นแรงงานภาคเกษตรกรรมเฉลี่ยแล้วครัวเรือนละ 3 คน ซึ่งพอสรุปได้ดังนี้

### ตารางแสดงจำนวนครัวเรือนและแรงงาน

หมู่ที่	ครัวเรือนทั้งหมด	ครัวเรือนเกษตรกร	จำนวนประชากร (คน)		จำนวนแรงงาน (คน)	
			ชาย	หญิง	ชาย	หญิง
1	579	498	982	1,019	565	623
2	265	229	571	579	271	25
3	189	171	414	442	208	224
4	288	248	740	740	323	281
5	172	159	503	500	201	192
6	182	163	494	465	253	218
7	271	241	558	513	297	284
8	182	168	500	445	235	225
รวม	2,128	1,877	4,762	4,703	2,353	2,294

รายได้ รายจ่ายของครัวเรือน  
แหล่งต่าง ๆ ของรายได้เกษตรกรตำบลลุงภู



เป้าหมายการทำฟาร์ม

จากสภาพพื้นที่ราบลุ่มเชิงเขา การทำสวนไม้ผลต้องปรับสภาพพื้นที่การปลูกไม้ผลมีการปลูกแบบผสมผสานเพื่อป้องกันการชะล้างของหน้าดิน ได้ดำเนินการกิจกรรมเกษตรแบบผสมผสานและไร่นาสวนผสม

เทคนิคการผลิต

1. ลองกอง

- ตัดแต่งกิ่งหลังการเก็บเกี่ยว
- ใส่ปุ๋ยอินทรีย์ต้นละ 10-20 กิโลกรัม และปุ๋ยเคมี สูตร 15-15-15 ต้นละ 1-2 กิโลกรัม
- การป้องกันกำจัดหนอนกัดกินใต้ผิวเปลือก
- การจัดการระบบการให้น้ำ
- ใส่ปุ๋ยเคมีสูตร 8-24-24 เพื่อเร่งการติดดอก
- ตัดแต่งช่อดอกช่อผลให้มีความเหมาะสมกับขนาดของกิ่งต้นลองกอง
- ใส่ปุ๋ยเคมี สูตร 13-13-21 เพื่อเพิ่มความหวาน
- เก็บเกี่ยวเมื่อผลลองกองมีความสุก 80-90%
- บรรจุหีบห่อ เพื่อส่งจำหน่าย

## 2. ทูเรียน เงาะ มังคุด

- ตัดแต่งกิ่งหลังการเก็บเกี่ยว
- จัดการเกี่ยวกับระบบน้ำ
- ใส่ปุ๋ยเคมีสูตร 8-24-24 เพื่อเร่งการออกดอก
- ตัดแต่งช่อดอก ช่อผลให้มีความสมดุลกับต้น
- ใส่ปุ๋ยเคมีสูตร 13-13-21 เพื่อเพิ่มความหวาน
- บรรจุหีบห่อ เพื่อส่งจำหน่าย

### สัตว์ใช้งาน เครื่องจักรกลการเกษตรและปัจจัยการผลิต

การเลี้ยงสัตว์ใช้งานเพื่อการเกษตรในพื้นที่ตำบลชงฉะไม่มี การเลี้ยงสัตว์เพื่อใช้งานการเตรียมพื้นที่เพื่อการเกษตรต้องจ้างรถแทรกเตอร์จากที่อื่น ซึ่งเสียค่าใช้จ่ายสูงมาก

ตารางแสดงผลผลิตเฉลี่ยและต้นทุนการผลิต

พืชเศรษฐกิจ	ผลผลิตเฉลี่ย (กก./ไร่/ปี)	ราคา (บาท/กก.)		ต้นทุนการผลิตต่อไร่ (บาท)
		ต่ำสุด	สูงสุด	
ยางพารา	250	65	115	7,800
ลองกอง	1,300	5	60	6,800
ทุเรียน	1,500	8	12	6,500
เงาะ	1,450	4	6	5,500
มังคุด	1,200	10	20	5,500

### การรวมกลุ่มเกษตรกรและเงินทุนของกลุ่ม

ตำบลชงฉะมีการรวมกลุ่มเกษตรกร เพื่อพัฒนาคุณภาพผลผลิต การตลาดและการช่วยเหลือเกษตรกรด้านปัจจัยการผลิตมีการจัดตั้งกลุ่มเกษตรกรดังนี้

1. กลุ่มสหกรณ์ปรับปรุงคุณภาพยางแผ่น
2. กลุ่มปรับปรุงคุณภาพไม้ผลและพัฒนาคุณภาพผลผลิต
3. กลุ่มแม่บ้านเกษตรกร
4. กลุ่มยุวเกษตรกร
5. กลุ่มโรงเรียนเกษตรกร

### แหล่งเงินเชื่อเพื่อการเกษตร

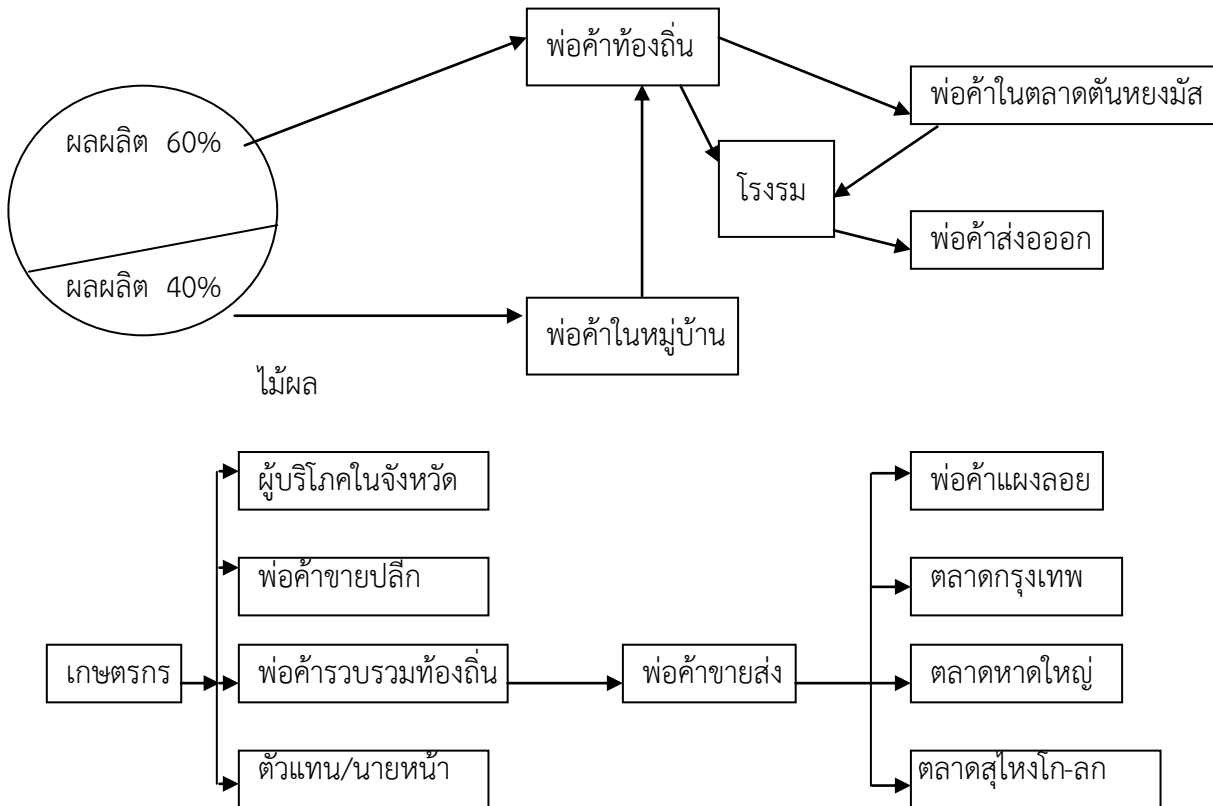
การใช้เงินทุนและปัจจัยการผลิตต่าง ๆ ของเกษตรกรโดยผ่านสถาบันการเงิน เช่น ธนาคารสหกรณ์ และแหล่งเงินทุนและปัจจัยการผลิตของเกษตรกรได้มาจาก

1. ญาติพี่น้อง
2. กองทุนหมู่บ้าน
3. กลุ่มออมทรัพย์เพื่อการผลิต
4. องค์การบริหารส่วนตำบล
5. ธนาคารเพื่อการเกษตรและสหกรณ์การเกษตร

### ข้อมูลด้านการตลาด

#### ยางพารา

การซื้อขายยางพาราในท้องที่ตำบลชงญอ มีลักษณะการซื้อขายดังนี้ คือ พ่อค้าท้องถิ่นที่ (พ่อค้าในหมู่บ้าน) รับซื้อยางพาราจากเกษตรกรในหมู่บ้านก็จะนำมาขายให้กับพ่อค้าท้องถิ่นดังนี้



#### ลองกอง

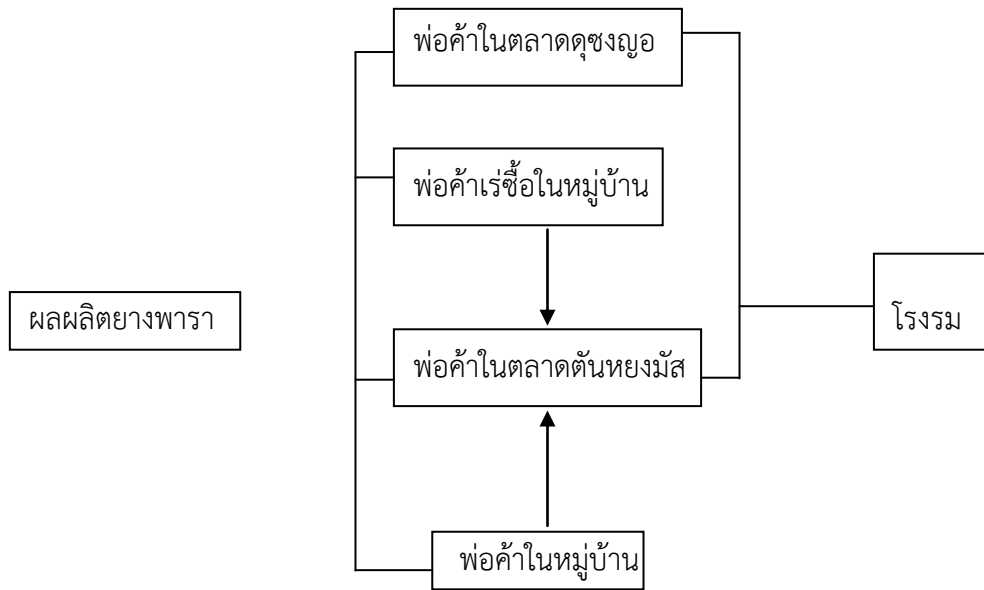
พ่อค้าปลีก หมายถึง พ่อค้าที่รับซื้อผลลองกองจากเกษตรกรโดยตรงนำมาจำหน่ายเองหรือให้พ่อค้าท้องถิ่นจำหน่าย พ่อค้าปลีก เหล่านี้ จะนำผลผลิตในหมู่บ้านหรือตำบลนั้น ๆ

พ่อค้ารวบรวมท้องถิ่น หมายถึง พ่อค้าที่ดำเนินการซื้อขายผลผลิตลองกองจากแหล่งผลิตลองกองเพื่อรวบรวมส่งต่อไปพ่อค้ารายใหญ่ต่อไปการซื้อขายของพ่อค้ารวบรวมท้องถิ่นมีทั้งการเหมาสวน เหมาต้น และซื้อเป็นน้ำหนัก

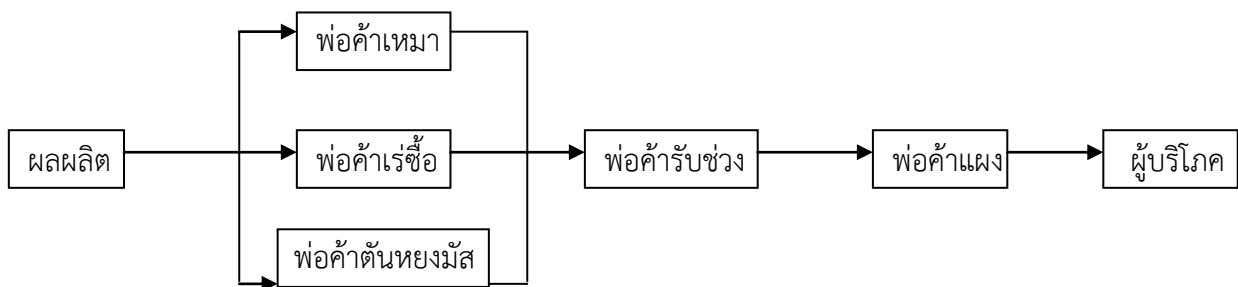
ตัวแทน/นายหน้า พ่อค้าประเภทนี้ส่วนมากมักจะเป็นบุคคลที่อยู่ในหมู่บ้าน เป็นดำเนินการให้เจ้าของสวนและพ่อค้ามาพบกัน เพื่อตกลงการซื้อขายต่อกันไม่ว่าจะเป็นการเหมาสวนหรือแบบชั่งน้ำหนัก ตัวแทน/นายหน้า จะไม่เข้าไปเกี่ยวข้องในเรื่องการตกลงราคาซื้อขายระหว่างเจ้าของสวนกับพ่อค้า แต่ตัวแทน / นายหน้า จะได้ค่าตอบแทนจากผู้ซื้อตามที่ตกลงกันได้

### วิธีการตลาดที่สำคัญ

#### ยางพารา



#### ผลไม้



#### ภาวะหนี้สินของเกษตรกร

เกษตรกรในตำบลดุงชงญอ ส่วนใหญ่เป็นเกษตรกรรายย่อยเงินทุนในการจัดซื้อปัจจัยการผลิต ต้องกู้มาจากสถาบันการเงินต่าง ๆ เช่น ธนาคารเพื่อการเกษตรและสหกรณ์การเกษตร กองทุนหมู่บ้าน ซึ่งปัจจุบันเกษตรกรเป็นลูกค้ำ สถาบันการเงินดังกล่าวหลายราย

#### กองทุนหมู่บ้านและผลการดำเนินงาน

ตำบลดุงชงญอมีทั้งหมด 8 หมู่บ้าน ได้จัดตั้งกองทุนหมู่บ้านจำนวน 8 กองทุน ๆ ละ 1 ล้านบาท เป็นเงิน 8,000,000 บาท ได้รับเงินงบประมาณสนับสนุนจากสำนักงานกองทุนแห่งชาติ เมื่อ พ.ศ. 2544 ผลการดำเนินงานเกษตรกรได้กู้ยืมไปทั้งหมด 423 ราย เฉลี่ยรายละ 20,000 บาท นำไปซื้อปัจจัยการผลิตด้านการเกษตร และค้าขาย



## 2.4 ข้อมูลด้านสังคม

ตำบลดุขงญอเดิมเป็นตำบลหนึ่งของอำเภอระแงะ ต่อมามีการจัดตั้งกิ่งอำเภอจะแนะ จึงได้ใสอยู่ในเขตการปกครองซึ่งมีสภาพเป็นตำบลดุขงญอซึ่งประกอบด้วย 8 หมู่บ้าน

คำว่า “ดุขงญอ” เป็นภาษาท้องถิ่นพื้นเมืองทางภาคใต้หมายถึง ส่วนมะพร้าวและเดิมบ้านดุขงญอเป็นที่ตั้งสวนของเจ้าพระยาเมืองระแงะ ในสมัยเจ็ดหัวเมือง

### สภาพทางสังคม

ประชากรตำบลดุขงญอส่วนใหญ่เป็นชาวไทยที่นับถือศาสนาอิสลาม อ่าน -พูดเขียนภาษาไทยได้น้อยมาก เพราะฉะนั้นการติดต่อสื่อสารประจำวัน จึงต้องใช้ภาษามลายูท้องถิ่น (ภาษายาวี) และสังคมของประชากรของตำบลดุขงญอ ส่วนใหญ่จะเป็นสังคมเกษตรกร

### การศึกษา

ตำบลดุขงญอมีโรงเรียนมัธยม 1 โรง โรงเรียนประถม จำนวน 5 โรง และโรงเรียนสอนศาสนาเพียงอย่างเดียวมี - โรง และที่สอนทั้งศาสนาและวิชาสามัญควบคู่กันไปมี - โรง ประชากรของอำเภอจะแนะ ส่วนใหญ่ที่มีอายุตั้งแต่ 35 ปี ขึ้นไป ไม่เรียนหนังสือรองมาก็จบเพียงชั้นประถมศึกษาปีที่ 4

การพัฒนาทางการศึกษา ตำบลดุขงญอ ได้ดำเนินตามนโยบายของรัฐบาลโดยแนะนำส่งเสริมให้ประชาชน พูด -อ่าน-เขียนภาษาไทย เพราะเป็นภาษาประจำชาติ การให้การศึกษาก็ดำเนินการทุกระดับตั้งแต่ ชั้นอนุบาล ประถมศึกษา มัธยมศึกษาตอนต้น

โดยทั่วไป ชาวไทยมุสลิมนิยมส่งบุตรหลานที่จบการศึกษาภาคบังคับแล้ว เข้าศึกษาต่อในโรงเรียนสอนศาสนาอิสลามซึ่งบางแห่งสอนแต่ศาสนาอย่างเดียว บางแห่งสอนทั้งศาสนาและวิชาสามัญควบคู่กันไปด้วย

### ศาสนา

ประชากรตำบลดุขงญอ ส่วนใหญ่นับถือศาสนาอิสลาม คือ ประมาณร้อยละ 80 อีกร้อยละ 20 นับถือศาสนาพุทธและอื่น ๆ การนับถือศาสนาอิสลามจะเป็นการเชื่อทางศาสนา

### ผู้นำ

ผู้นำแบ่งออกได้ 2 ประเภท คือ

1. ผู้นำของทางราชการ ซึ่งได้แก่ กำนัน ผู้ใหญ่บ้าน เกษตรกรอาสาสมัคร ผสส . อสม. ผรส. ซึ่งผู้นำแต่ละตำแหน่งจะปฏิบัติงานตามต้นสังกัด เช่น เกษตรกรอาสาสมัคร จะทำหน้าที่เกี่ยวกับงานด้านการเกษตรเป็นหลัก

2. ผู้นำทางศาสนา ซึ่งได้แก่ พระสงฆ์ อิหม่าม คอเต็บ ปีหลัน เป็นต้น ผู้นำประเภทนี้ จะมีความสัมพันธ์กับประชาชน บางครั้งอาจจะมึบทบาทมากกว่า ผู้นำของทางราชการเสียด้วยซ้ำไป

### ขนบธรรมเนียมประเพณี พิธีกรรม อิทธิพลทางความคิด

-การแต่งกายชาวมุสลิมซึ่งมีข้อบัญญัติไว้ทางศาสนาโดยทั่วไปนิยม นุ่งโจงกระเบน หรือกางเกง ขาวยาว สวมเสื้อแขนยาวและสวมหมวกกาปิเยาะ ส่วนหญิงก็สวมเสื้อแขนยาวถึงข้อมือและนุ่งผ้ากรองมเท้าตลอดจนคลุมศรีษะ

-พิธีถือศีลลอด (ถือบวช หรือถึงเดือน “รอมฎอน” หรือเดือน 9 ของปีฮิจเราะห์ศักราชเป็น เวลา 1 เดือน เมื่อครบกำหนดแล้วก็เป็นวันออกบวช เรียกกันว่า “ฮารีรายอ” หรืออิดิลฟิตรี”

-พิธีมาแกปูโละ “มาแกปูโละ” เป็นภาษาท้องถิ่น แปลว่า “กินเหนียว” ประเพณีการกินเหนียวของชาวไทยที่นับถือศาสนาอิสลามจะใช้ในหลายโอกาส เช่นงานแต่งงาน และเข้าสู่หน้ด คำว่า

“กินเหนียว”มิใช่เจ้าภาพที่ม้งงานจะเสริมอาหารเฉพาะข้าวเหนียวเท่านั้นแต่เป็นการเลี้ยงอาหารธรรมดาทั่ว ๆ ไปนั่นเองซึ่งจะมีอาหารหลายอย่างให้รับประทานกัน

-พิธีการเข้าสู่หน้ด การเข้าสู่หน้ดนั้นเป็นหลักของศาสนาอิสลามอันเกี่ยวเนื่องกับความสะอาด คือการขลิบผิวหนังหุ้มส่วนปลายอวัยวะเพศชายหรือเรียกตามภาษาท้องถิ่นว่า “มาโซะยารี” ซึ่งจะกระทำแก่เด็กชายที่มีอายุระหว่าง 2-9 ปี ส่วนการจัดงานเลี้ยงอาหารในวันเข้าสู่หน้ดนั้นถือว่าเป็นประเพณีอย่างหนึ่งของชาวไทยนับถือศาสนาอิสลาม

-พิธีวันรายอฮัจยี เป็นวันที่ชาวไทยมุสลิมได้จัดพิธีละหมาดร่วมกันในเวลาเช้าหลังจากนั้นจะร่วมกันกรูบาน (เชือดสัตว์ เช่น โค แพะ แกะ) เพื่อแจกจ่ายให้แก่คนยากจนหรือจัดงานเลี้ยงตามบ้านโดยเชิญญาติพี่น้องมิตรสหายมารับประทานอาหารร่วมกัน

-พิธีการเคราฟ ชาวไทยที่นับถือศาสนาอิสลาม เมื่อพบปะกันจะกล่าวคำว่า “อัสลามาออลัยกุม” (ขอความสัจจริงจงมีแต่ท่าน) และการมีการตอบรับว่า “วาลาอัยกุมมุสลาม” (และความสัจจริงจงมีแต่ท่านเช่นกัน) และยื่นมือสัมผัสกัน และบางครั้งยกมาลูบหน้า บางครั้งมาตะบิบริเวณหน้าอก ผู้ชายให้สัมผัสมือระหว่างผู้ชายด้วยกัน และผู้หญิงให้สัมผัสมือระหว่างผู้หญิงด้วยกันส่วนบุคคลอื่น ๆ โดยทั่วไปใช้การไหว้หรือจับมือกัน

#### ศาสนายึดเหนียวและข้อห้ามต่าง ๆ

ประชาชนส่วนใหญ่ของตำบลจะเนะนับถือศาสนาอิสลามร้อยละ 71.56 นับถือศาสนาพุทธร้อยละ 28.44 ฉะนั้นความเชื่อความศรัทธาและค่านิยมของประชาชนจะเป็นไปตามแนวทางและตามบทบัญญัติไว้ด้วยของศาสนาอิสลามซึ่งจะเห็นได้ชัดเจนว่าประชาชนของตำบลจะเนะมีความยึดมั่น เคารงครัด และศรัทธาในหลักธรรมของศาสนาสูงมากการครองตนและการดำเนินชีวิตในสังคมจะอยู่ในแนวทางศาสนาอิสลามที่บัญญัติไว้ด้วยความสม่ำเสมอและต่อเนื่องซึ่งก่อให้เกิดความสงบสุข ความสามัคคีกลมเกลียวในหมู่ชาวไทยมุสลิม

#### การรวมกลุ่มเพื่อประกอบอาชีพ

ตำบลคูขุดมีกรรวมกลุ่มในการพัฒนาตามสาขาอาชีพหลายกลุ่ม แต่ที่ดำเนินและมีผลงานสามารถพัฒนาอาชีพประสบผลสำเร็จ มีดังนี้

1. กลุ่มสหกรณ์ปรับปรุงคุณภาพยางแผ่น
2. กลุ่มแม่บ้านเกษตรกร
3. กลุ่มยุวเกษตรกร
4. กลุ่มปรับปรุงคุณภาพไม้ผล
5. กลุ่มปศุสัตว์
6. กลุ่มเลี้ยงปลาน้ำจืด
7. กลุ่มปลูกผักปลอดภัยจากสารพิษ
8. กลุ่มโรงเรียนเกษตรกร
9. กลุ่มลูกค้าธนาคารเพื่อการเกษตรและสหกรณ์การเกษตร

### บทที่ 3

#### สถานการณ์ของชุมชน

1. ปัญหาของชุมชน ตำบลผดุงมาตราชำรจัดทำเวทีชุมชนปัญหาของชุมชนมีผลกระทบต่อการพัฒนาอาชีพการเกษตรเรียงตามลำดับความสำคัญได้ดังนี้

##### ด้านกายภาพ

1. การพังทลายของดินในช่วงฤดูฝน
2. ระบบโทรศัพท์ไม่มีคลื่นสัญญาณในการติดต่อสื่อสารกับบุคคลภายนอกนอกจากตู้โทรศัพท์สาธารณะ
3. ระบบประปาหมู่บ้านไม่เพียงพอกับการบริโภค
4. น้ำในการทำนาไม่เพียงพอ

##### ด้านชีวภาพ

1. โรคแมลงทำลายพืชผักทางการเกษตร
2. โรคระบาดสัตว์
3. ผลผลิตทางการเกษตรไม่มีคุณภาพเท่าที่ควร
4. ราคาผลผลิตตกต่ำ
5. เกษตรกรขาดทักษะเทคโนโลยีทางการเกษตร

##### ด้านเศรษฐกิจ

1. เกษตรกรขาดเงินทุนในการประกอบอาชีพ
2. ราคาผลผลิตตกต่ำ
3. หนี้สินของเกษตรกรทั้งในระบบและนอกระบบ
4. เกษตรกรมีรายได้ไม่ต่อเนื่อง
5. ไม่มีตลาดรองรับผลผลิตทางการเกษตร
6. การรวมกลุ่มไม่ต่อเนื่อง

##### ด้านสังคม

1. ปัญหาเอกสารสิทธิ์การถือครองที่ดิน
2. ปัญหาความปลอดภัยในชีวิตและทรัพย์สิน
3. ปัญหาการว่างงานของเยาวชน
4. ปัญหาด้านยาเสพติด
6. ปัญหาการศึกษา

##### ลำดับความสำคัญของปัญหาชุมชน

ในการจัดทำเวทีชุมชนระดับตำบล ได้จัดลำดับความสำคัญของปัญหาชุมชนได้ดังนี้

1. ความปลอดภัยในชีวิตและทรัพย์สิน
2. ไม่มีตลาดรองรับผลผลิตทางการเกษตร
3. ปัญหาน้ำเพื่อการเกษตรในฤดูแล้ง
4. โรคระบาดสัตว์
5. โรคและแมลงศัตรูพืช
6. ผลผลิตทางการเกษตรคุณภาพต่ำ
7. เกษตรกรขาดทักษะและเทคโนโลยีการเกษตรในการประกอบอาชีพ
8. ขาดเงินทุนในการประกอบอาชีพ

9. ยาเสพติดและการว่างงานของเยาวชน
10. ไม่มีเอกสารสิทธิ์ในการถือครองที่ดิน
11. ระบบการสื่อสาร (โทรศัพท์) สาธารณะใช้การไม่ได้
12. ระบบประปาหมู่บ้านไม่เพียงพอ
13. การรวมกลุ่มไม่ต่อเนื่อง
14. หนี้สินของเกษตรกร

## 2. ศักยภาพของชุมชน (ภูมิปัญญาท้องถิ่นจุดขายของท้องถิ่น)

ตำบลผดุงมตรมีศักยภาพต่อการพัฒนาชุมชนหลาย ๆ ด้าน เช่น ศักยภาพของพื้นที่ แหล่งน้ำ แหล่งท่องเที่ยว ความอุดมสมบูรณ์ของทรัพยากรธรรมชาติ สรุปได้ดังนี้

1. ความอุดมสมบูรณ์ของดินความเหมาะสมกับการปลูกพืชเศรษฐกิจ
2. มีแหล่งน้ำธรรมชาติที่เพียงพอ
3. มีผู้นำชุมชนให้ความร่วมมือในการพัฒนาในด้านต่าง ๆ ได้ดี
4. เกษตรกรมีความสามัคคี

## 3. วิสัยทัศน์ของชุมชน

1. สร้างงาน สร้างรายได้ ภายในครัวเรือน
2. เสริมสร้างเพิ่มพูนความรู้ในการพัฒนาอาชีพอย่างต่อเนื่อง
3. รวมกลุ่มอาชีพสร้างความสามัคคี

### ฝันของชุมชน

1. ต้องการความปลอดภัยในชีวิตและทรัพย์สิน
2. มีตลาดรองรับผลผลิตทางการเกษตร
3. ต้องการรวมกลุ่มเพื่อพัฒนาอาชีพ
4. ต้องการความรู้ใหม่ ๆ เพื่อพัฒนาอาชีพ
5. ต้องการมีเอกสารสิทธิ์ในที่ดินทำกิน
6. ต้องการพันธุ์สัตว์เลี้ยง เช่น โค แพะ
7. ต้องการเงินทุนสนับสนุนในการประกอบอาชีพ
8. เยาวชนมีการรวมกลุ่มดำเนินการจัดกิจกรรมอย่างต่อเนื่อง

### ฝันที่เป็นไปได้

1. จัดตั้งตลาดรองรับผลผลิตทางการเกษตรในระดับตำบล
2. ส่งเสริมจัดตั้งกลุ่มพัฒนาอาชีพ
3. มีพันธุ์สัตว์เลี้ยง เช่น โค แพะ ส่งเสริมด้านปศุสัตว์
4. ส่งเสริมเยาวชนมีงานทำ สร้างงาน สร้างรายได้
5. ต้องการมีเงินทุนสนับสนุนกิจกรรมการประกอบอาชีพ

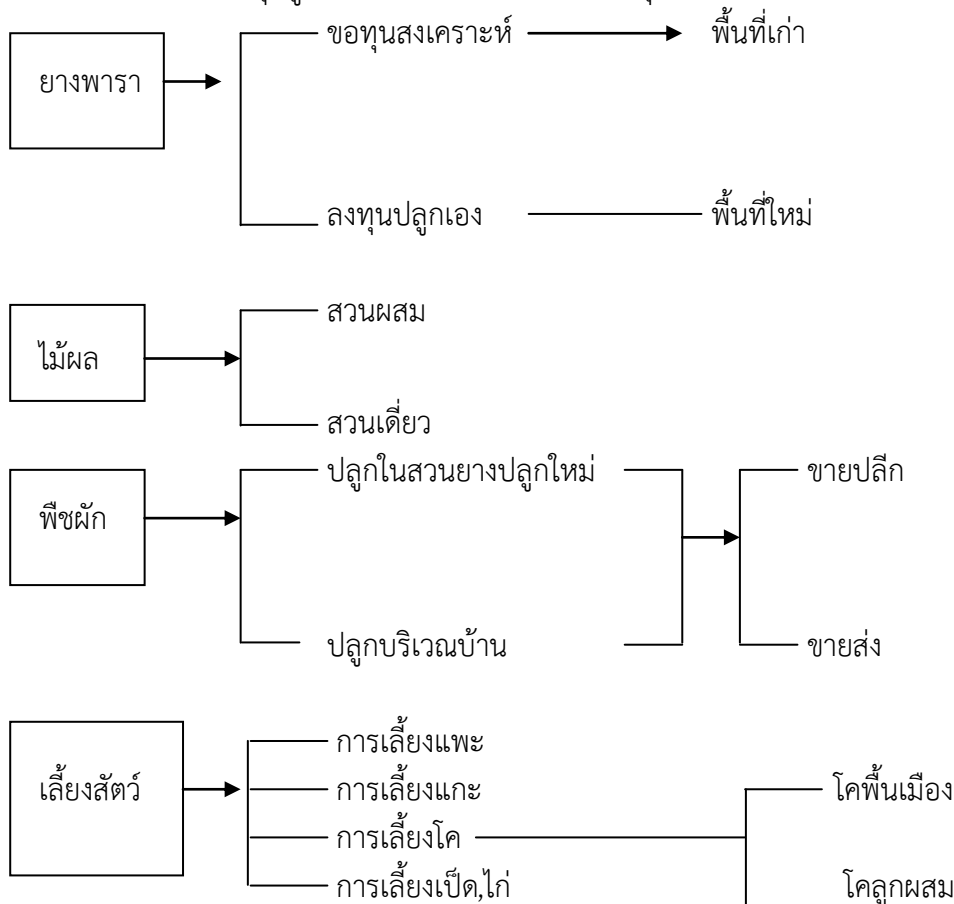
## บทที่ 4 สังเคราะห์ข้อมูล

### 1. ประวัติการประกอบอาชีพของชุมชน

เกษตรกรในพื้นที่ตำบลผดุงมาตราชประกอบอาชีพหลักทำสวนยางพารา และทำสวนไม้ผล อาชีพรอง เลี้ยงสัตว์ ปลูกพืชผัก ค้าขาย ศักยภาพของตำบลมีความอุดมสมบูรณ์ด้านภูมิอากาศ ปริมาณน้ำฝนและมีผู้นำได้ให้ความสำคัญในด้านต่าง ๆ ส่งผลให้ฐานะความเป็นอยู่ของประชาชนดีขึ้นอีกทั้งราคาผลผลิตสวนยางพาราราคาคดี แต่จากสภาพปัจจุบันเกิดเหตุการณ์ความไม่สงบในพื้นที่เกษตรกรไม่สามารถดำเนินกิจกรรมดูแลสวนยางพาราและผลไม้เนื่องจากความไม่ปลอดภัย

### 2. ลักษณะการผลิต เทคนิค ระบบ

ลักษณะการผลิตส่วนใหญ่จะผลิตตามความสามารถคือต่างคนต่างผลิต แต่การจำหน่ายมีการรวมกลุ่มกันขายภายใต้การควบคุมดูแลของคณะกรรมการบริหารกลุ่ม โดยมีลักษณะการผลิตดังนี้



### 3. ปัจจัย เงื่อนไขการผลิต ผลตอบแทนที่ได้

จากสภาพพื้นที่ตำบลผดุงมาตราช มีศักยภาพที่เหมาะสมในการปลูกไม้ผล และปัจจัยด้านภูมิอากาศมีความสมดุลย์ทำให้ได้ไม้ผลให้ผลผลิตตามฤดูกาลมีแรงจูงใจให้เกษตรกรขยายพื้นที่ปลูกเพิ่มขึ้นในขณะเดียวกันมีข้อจำกัดในเรื่องยางพาราที่มีวันกรีดยางได้ 80-90 วัน เนื่องจากฝนตกชุกทำให้ผลผลิตน้อย

### 4. กลยุทธ์ทางเลือก

สำนักงานเกษตรอำเภอจะแนะได้พิจารณากำหนดทางเลือกในการปลูกไม้ผลแต่ละชนิดเพื่อหาต้นทุนการผลิตแต่ละปีโดยมีรายละเอียดของพืชแต่ละชนิดดังนี้

ต้นทุนการผลิตลองกอง อำเภอจะนะ จังหวัดนราธิวาส

ที่	รายการ	อายุ 1 ปี (บาท)	อายุ 2-6 ปี (บาท)	อายุ 7-10 ปี (บาท)	อายุ 11-15 ปี (บาท)	อายุ 16-20 ปี (บาท)	หมายเหตุ
1.	แรงงานในการเตรียมดิน และเก็บเกี่ยว						
	1.1 แรงงานในการเตรียม ดิน-ปลูก						
	-เตรียมดิน (คน)	887.60	-	-	-	-	
	-เครื่องจักร	417.40	-	-	-	-	
	-ชุดหลุม	325.00	-	-	-	-	
	-ยกร่องวางแผน	75.00	-	-	-	-	
	-ปลูก	15.00	-	-	-	-	
	-ปลูกซ่อม	45.00	-	-	-	-	
	-ขนพันธุ์	32.00	-	-	-	-	
	-ร่มเงา						
	1.2 แรงงานบำรุงดูแลรักษา						
	-ให้น้ำ	500.00	600.00	600.00	600.00	600.00	
	-พ่นยาปราบศัตรูพืช	-	154.24	177.37	177.37	177.37	
	-พ่นยาปราบศัตรูพืช	-	173.25	259.88	260.25	260.25	
	-ใส่ปุ๋ย	70.00	100.00	100.00	120.00	120.00	
	-ดายหญ้า,พรวนดิน	100.00	121.80	234.08	250.00	250.00	
	-ตกแต่งกิ่ง ฯลฯ	-	175.00	250.00	300.00	300.00	
	1.3 แรงงานในการเก็บเกี่ยว						
	-การเก็บเกี่ยว	-	-	1,120.00	1,120.00	1,120.00	
	-ขนกลับบ้าน/จำหน่าย	-	-	100.00	10.00	100.00	
	-บรรจุ คัดแยก	-	-	25.00	25.00	25.00	
	-คุณภาพ รวบรวม	-	-	-	-	-	
2.	วัสดุปัจจัยการผลิต						
	-พันธุ์ปลูก	750.00	-	-	-	-	
	-ปุ๋ยเคมี	130.00	350.00	396.25	425.87	450.00	
	-ปุ๋ยคอก,ปุ๋ยหมัก	200.00	350.00	350.00	350.00	350.00	
	-ยาปราบวัชพืช	-	105.00	120.00	115.00	115.00	
	-ยาปราบวัชพืช	-	160.00	304.00	342.15	350.00	
	-น้ำมันเชื้อเพลิง/ไฟฟ้า	60.50	134.15	202.22	198.08	200.00	
	-วัสดุเปลืองอื่น ๆ	40.30	78.10	105.44	143.42	150.00	

ที่	รายการ	อายุ 1 ปี (บาท)	อายุ 2-6 ปี (บาท)	อายุ 7-10 ปี (บาท)	อายุ 11-15 ปี (บาท)	อายุ 16-20 ปี (บาท)	หมายเหตุ
3.	อื่น ๆ						
	-ซ่อมแซมอุปกรณ์การเกษตร	10.00	80.00	118.37	9.08	95.00	
	-ค่าเสียโอกาสเงินลงทุน	145.27	72.67	112.99	114.70	103.00	
	-ดอกเบี้ย	186.46	131.67	197.37	191.92	190.00	
	ต้นทุนคงที่						
	-ภาษีที่ดิน	5.00	5.00	5.00	5.00	5.00	
	-ค่าเช่าที่ดิน/ค่าใช้ที่ดิน	425.00	425.00	425.00	425.00	425.00	
	-ค่าเสื่อมอุปกรณ์การเกษตร	328.18	443.04	405.19	364.50	346.00	
	-ค่าเสียโอกาสเงินลงทุนอุปกรณ์	192.25	240.31	237.37	213.63	220.00	
	ต้นทุนทั้งหมด	4,959.46	3,990.23	5,845.34	5,946.17	6,046.75	
1.	ต้นทุนผันแปรทั้งหมด (บาท/กก.)			14.09	3.47	3.75	
2.	ต้นทุนคงที่ทั้งหมด(บาท/กก.)			4.70	1.10	1.27	
3.	ต้นทุนทั้งหมด (บาท/กก.)			18.79	4.57	5.02	
4.	ผลผลิตเฉลี่ยต่อไร่ (กก.)			228.00	915.00	765.00	
5.	ราคาผลผลิต (บาท/กก.)			25.00	25.00	25.00	
6.	รายได้/ไร่ (บาท			5,700	22,875	19,125	
7.	ผลตอบแทน/ไร่ (บาท)			4,380.84	30,584.25	25,229.66	

ต้นทุนการผลิตและรายได้จากการปลูก มังคุด พื้นที่ 1 ไร่ จำนวนเฉลี่ย 20 ต้น/ไร่ (9X9)

รายการ	ปีที่	1	2	3	4	5	6	7	8	9	10
ต้นทุนการผลิต											
1. ค่าวัสดุ											
-ค่าต้นพันธุ์	600	-	-	-	-	-	-	-	-	-	-
-ค่าปุ๋ยเคมี-ปุ๋ยคอก	200	300	300	400	400	500	800	800	1,000	1,000	
-ค่าสารเคมีป้องกันกำจัดศัตรูพืช	300	300	300	300	500	500	500	700	700	700	-
-ค่าน้ำมันเชื้อเพลิง	500	500	500	500	500	700	700	700	1,000	1,000	
2. ค่าจ้างแรงงาน											
-ค่าเตรียมดิน	300	-	-	-	-	-	-	-	-	-	-
-ค่าปลูก	200	-	-	-	-	-	-	-	-	-	-
-ค่ากำจัดวัชพืช	500	500	500	500	500	500	500	500	500	500	500
-ค่าเก็บเกี่ยวผลผลิต	-	-	-	-	-	200	400	500	500	500	500
3. ค่าใช้จ่ายอื่น ๆ	-	-	-	-	-	-	-	-	-	-	-
รวมต้นทุนการผลิต	2,600	1,600	1,600	1,700	1,900	2,400	2,900	3,200	3,700	3,000	
รวมผลผลิต (กก.)	-	-	-	-	-	-	160	480	960	1,120	
รายได้	-	-	-	-	-	-	1,600	4,800	9,600	11,200	
กำไร/ขาดทุน	-	-	-	-	-	-2,400	-1,300	+1,600	+5,900	+7,500	
	2,600	1,600	1,600	1,700	1,900						
กำไร/ขาดทุนสะสม	-	-	-	-	9,400	-11,800	13,100	11,500	-4,300	+3,200	
	2,600	4,200	5,800	7,500							

ต้นทุนการผลิตและรายได้จากการปลูก ทุเรียน พื้นที่ 1 ไร่ จำนวนเฉลี่ย 20 ต้น/ไร่ (9X9)

รายการ	ปีที่	1	2	3	4	5	6	7	8	9	10
ต้นทุนการผลิต											
1. ค่าวัสดุ											
-ค่าต้นพันธุ์		500	-	-	-	-	-	-	-	-	-
-ค่าปุ๋ยเคมี-ปุ๋ยคอก		200	300	300	300	500	500	800	800	1,000	1,000
-ค่าสารเคมีป้องกันกำจัดศัตรูพืช		500	600	600	800	1,000	1,000	1,200	1,200	1,200	1,200
-ค่าน้ำมันเชื้อเพลิง		500	700	1,000	1,000	1,200	1,500	1,500	2,000	2,000	2,000
2. ค่าจ้างแรงงาน											
-ค่าเตรียมดิน		300	-	-	-	-	-	-	-	-	-
-ค่าปลูก		200	-	-	-	-	-	-	-	-	-
-ค่ากำจัดวัชพืช		500	500	500	500	500	500	500	500	500	500
-ค่าเก็บเกี่ยวผลผลิต		-	-	-	-	-	300	400	500	500	500
3. ค่าใช้จ่ายอื่น ๆ											
-ค่าไม้ค้ำกิ่ง		100	100	200	300	500	500	500	500	500	500
-ค่าเชือกโยงกิ่ง		-	-	-	-	-	-	-	-	-	-
รวมต้นทุนการผลิต		2,800	2,200	2,600	2,900	4,000	4,400	5,000	5,500	5,700	5,700
รวมผลผลิต (กก.)		-	-	-	-	250	1,000	1,500	2,300	2,500	2,500
รายได้		-	-	-	-	3,750	15,000	22,500	34,500	37,500	37,500
กำไร/ขาดทุน		-	-	-	-	-250	+10,600	+17,500	+29,000	+31,800	+31,800
		2,800	2,200	2,600	2,900					0	
กำไร/ขาดทุนสะสม		-	-	-	-	-	-150	+17,350	+46,350	+78,150	+109,950
		2,800	5,000	7,600	10,500	10,750				0	

หมายเหตุ 1. ราคาผลผลิตเฉลี่ยกิโลกรัมละ 10 บาท

2. จุดคุ้มทุนประมาณปีที่ 10

3. เป็นประมาณค่าใช้จ่ายจากการสอบถามเกษตรกรผู้ปลูกแล้วนำมาปรับตัวเลขเป็นค่าเฉลี่ยโดยไม่มี

รวม

-ค่าใช้จ่ายในการติดตั้งระบบน้ำในสวนไม้ผล

-ค่าครุภัณฑ์การเกษตรและวัสดุอุปกรณ์อื่น ๆ เช่น เครื่องสูบน้ำ เครื่องพ่นสารเคมีป้องกันกำจัดศัตรูพืช เครื่องตัดหญ้า

-ค่าใช้จ่ายอื่น ๆ ทางเศรษฐศาสตร์ เช่น ค่าที่ดิน โรงเรือน ค่าดอกเบี้ยย ค่าภาษี เป็นต้น



ต้นทุนการผลิตและรายได้จากการปลูกเงาะพื้นที่ 1 ไร่ จำนวนต้นเฉลี่ย 20 ต้น/ไร่ (9x9 เมตร)

ที่	รายการลงทุน/ไร่	ผลผลิตเฉลี่ย		ผลตอบแทน
		ปีที่ 1	ปีที่ 2-10	
1.	ค่าเตรียมดิน	350	-	
2.	ค่าต้นพันธุ์เงาะ	500	-	
3.	ค่าดูแลรักษา			
	-ปลูกซ่อม	60	320	
	-ใส่ปุ๋ยคอก,ปุ๋ยเคมี	755	6,040	
	-ดายหญ้า	150	1,200	
	-สารเคมีกำจัดโรคแมลง	283	2,264	
4.	ค่าเก็บเกี่ยวผลผลิต	-	3,200	
5.	ค่าใช้จ่ายอื่น ๆ	235	1,880	
	-รวมต้นทุนการผลิตเฉลี่ยต่อไร่ (บาท)	2,335	14,904	
	-ผลผลิตเฉลี่ยต่อไร่ (กก.) รวม 8 ปี		12,950	
	-รายได้เฉลี่ยต่อไร่ (บาท) รวม 8 ปี		65,000	
	-กำไรต่อไร่ (บาท) รวม 8 ปี		52,050	
	-กำไรเฉลี่ยต่อปี (บาท)		6,500	

## บทที่ 5

### แนวทางการพัฒนาชุมชน

#### 5.1 แผนพัฒนาการเกษตรของตำบลชงญอ

ประกอบด้วย 3 หลัก คือ

1. **แผนถ่ายทอดเทคโนโลยี** เพื่อพัฒนาความรู้ความสามารถของเกษตรกร ให้สามารถเพิ่มประสิทธิภาพผลผลิตทางการเกษตรตามความต้องการ และความเหมาะสมในการพัฒนาอาชีพเกษตรกรในแต่ละพื้นที่ได้แก่ การเผยแพร่ข้อมูลข่าวสารที่จำเป็น การฝึกอบรมวิชาชีพการเกษตร การสาธิต การทัศนศึกษา หรือดูงาน

2. **แผนการลงทุนของชุมชน** จัดเงินอุดหนุนเพื่อให้เกษตรกร โดยผ่านคณะกรรมการหรือกลุ่มอาชีพ เพื่อไปหมุนเวียนลงทุนทำการผลิตทางการเกษตรตามความเหมาะสมของศักยภาพพื้นที่และความต้องการของตลาด ได้แก่ การผลิตพืชเศรษฐกิจในท้องถิ่น การผลิตตามข้อตกลง การทำไร่นาสวนผสม การเลี้ยง ปศุสัตว์ และการทำประมงรวมถึงการเพิ่มมูลค่าผลผลิต ได้แก่ การคัดขนาด การจัดเกรดสินค้าบรรจุภัณฑ์ และแปรรูปวัตถุดิบทางการเกษตรในท้องถิ่น ฯลฯ หรือลงทุนด้านวัสดุอุปกรณ์ที่เกื้อหนุนต่อการเพิ่มประสิทธิภาพการผลิตและการตลาด ได้แก่ เครื่องจักรกลการเกษตร อุปกรณ์การเกษตร อุปกรณ์คัดขนาด การจัดเกรดสินค้า และบรรจุภัณฑ์ ระบบน้ำเรื่อนเพาะชำอุปกรณ์แปรรูปห้องปรับอุณหภูมิเพื่อการเก็บรักษาผลผลิต

3. **แผนพัฒนาทรัพยากรธรรมชาติและสิ่งแวดล้อม** เพื่อการพัฒนาและถ่ายทอดความรู้ความเข้าใจเกี่ยวกับการอนุรักษ์ทรัพยากรธรรมชาติและสภาพแวดล้อม ให้แก่เกษตรกรและกระตุ้นให้ทั้งภาครัฐ เอกชน และเกษตรกรในพื้นที่มีส่วนร่วมในการใช้ทรัพยากรให้เกิดประโยชน์สูงสุดโดยไม่ทำลายสภาพแวดล้อม ได้แก่ กิจกรรมการรณรงค์ การลดการใช้สารเคมี การใช้เทคนิคการป้องกันกำจัดศัตรูพืชแบบผสมผสานในการผลิตทางการเกษตร การใช้ปุ๋ยชีวภาพ การปรับโครงสร้างและคุณภาพดิน

**แนวทางพัฒนาชุมชน ปี 2556 – 2558**  
**แผนพัฒนาการเกษตรตำบลขงญอ อำเภोजะเเนะ จังหวัดนราธิวาส**

ประเภทแผน	โครงการ/กิจกรรม	เหตุผลประกอบ	วิธีการดำเนินงาน	ผู้รับผิดชอบ (ระบุชื่อกลุ่ม/องค์กร)	งบประมาณ (บาท)			ตัวชี้วัด
					ปี 56	ปี 57	ปี 58	
1. แผนถ่ายทอดเทคโนโลยี	1. โครงการส่งเสริมการผลิตด้านพืช 1.1 ฝึกอบรมการถ่ายทอดเทคโนโลยีการปลูกอ้อยคั้นน้ำเพื่อปรับปรุงอาชีพเดิม	เกษตรกรผู้ปลูกอ้อยคั้นน้ำยังไม่มีความรู้ด้านการปลูกอ้อยตามหลักวิชาการเท่าที่ควร	1. คัดเลือกเกษตรกรที่ปลูกอ้อยคั้นน้ำอยู่แล้วเมื่อเข้าโครงการ 2. รับสมัครเกษตรกรที่มีความต้องการปรับปรุงคุณภาพอ้อย	เกษตรกรผู้ปลูกอ้อยคั้นน้ำที่มีอยู่เดิมแล้ว	5,000	5,000	5,000	เกษตรกรที่ฝึกอบรมมีความรู้เพิ่มขึ้นกว่าเดิม
	1.2 ฝึกอบรมถ่ายทอดเทคโนโลยีการปรับปรุงคุณภาพไม้ผลตามขบวนการโรงเรียนเกษตรกร	เกษตรกรผู้ปลูกไม้ผลส่วนมากยังขาดความรู้ด้านการปรับปรุงคุณภาพไม้ผล	1. คัดเลือกเกษตรกรที่มีสวนไม้ผลอยู่แล้วเข้าร่วมโครงการ 2. รับสมัครเกษตรกรที่มีความสนใจเข้าร่วมฝึกอบรม	กลุ่มเกษตรกรผู้ปรับปรุงคุณภาพไม้ผล	40,000	40,000	40,000	เกษตรกรผู้ร่วมโครงการมีความรู้เพิ่มขึ้น
	2. โครงการส่งเสริมการผลิตด้านปศุสัตว์ 2.1 ฝึกอบรมการถ่ายทอดความรู้ด้านการเลี้ยงสัตว์ปีกเพื่อปรับปรุงอาชีพเดิม	เกษตรกรผู้เลี้ยงสัตว์ปีกส่วนมากยังขาดความรู้ด้านการเลี้ยงสัตว์ปีกและการป้องกันกำจัดโรคสัตว์ปีก	1. คัดเลือกเกษตรกรผู้เลี้ยงสัตว์ปีกที่มีความสนใจเข้าฝึกอบรม จำนวน 40 ราย	กลุ่มเกษตรกรผู้เลี้ยงสัตว์ที่มีอยู่เดิมแล้ว	5,000	5,000	5,000	เกษตรกรผู้เลี้ยงสัตว์ปีกสนใจวิธีการเลี้ยงสัตว์ปีกเพิ่มขึ้น
	3.โครงการส่งเสริมการจัดทำบัญชีครัวเรือน	เกษตรกรยังขาดความรู้ในการจัดทำบัญชี ไม่นำมาจดบันทึกและไม่สามารถจำได้ว่ารับเงิน-จ่ายเงินเท่าใด	1.คัดเลือกเกษตรกร เช่นกลุ่มแม่บ้าน 2.อบรมเกษตรกร 3.ติดตาม	ศบกต. ขงญอ	10,000	10,000	10,000	เกษตรกรมีการจดบันทึกรายรับ-รายจ่ายหรือเรียกว่าลงบัญชี

ประเภทแผน	โครงการ/กิจกรรม	เหตุผลประกอบ	วิธีการดำเนินงาน	ผู้รับผิดชอบ (ระบุชื่อกลุ่ม/องค์กร)	งบประมาณ (บาท)			ตัวชี้วัด
					ปี 56	ปี 57	ปี 58	
	4. โครงการส่งเสริมการผลิตด้านประมง 4.1 ฝึกอบรมการถ่ายทอดเทคโนโลยีการเลี้ยงปลาน้ำจืดในบ่อดินเพื่อปรับปรุงอาชีพเดิม	เกษตรกรผู้เลี้ยงปลาน้ำจืดส่วนมากยังขาดความรู้และวิธีการเลี้ยงปลาอย่างถูกต้อง	-คัดเลือกเกษตรกรผู้เลี้ยงปลาในบ่อดินที่มีความสนใจเข้ารับกรฝึกอบรมจำนวน 30 ราย	กลุ่มเกษตรกรผู้เลี้ยงปลาน้ำจืดในบ่อดิน	5,000	5,000	5,000	เกษตรกรผู้เข้าร่วมโครงการมีความรู้เพิ่มมากขึ้น
2. แผนการลงทุน	1. โครงการส่งเสริมด้านการผลิตพืช 1.1 แปลงสาธิตการปลูกอ้อยคั้นน้ำเพื่อปรับปรุงอาชีพเดิม	เกษตรกรผู้ปลูกอ้อยคั้นน้ำยังขาดเทคโนโลยีการปลูกอ้อยตามหลักวิชาการ	คัดเลือกเกษตรกรที่ขยัน มีความสนใจตั้งใจจริงในการปลูกอ้อยคั้นน้ำตามหลักวิชาการ จำนวน 1 แปลง	เกษตรกรต้องการปลูกอ้อยคั้นน้ำ	20,000	20,000	20,000	แปลงสาธิตจำนวน 1 ไร่ ต้องมีผลผลิตเพิ่มขึ้นมากกว่าแปลงของเกษตรกรทั่วไป
	2. โครงการส่งเสริมการผลิตด้านปศุสัตว์ 2.1 จัดซื้อปัจจัยการผลิตและยาเวชภัณฑ์ในการป้องกันรักษาโรคสัตว์ปีก	-เกษตรกรผู้เลี้ยงสัตว์ปีกส่วนมากยังขาดปัจจัยด้านยาเวชภัณฑ์ในการป้องกันรักษาโรคสัตว์ปีก	-คัดเลือกเกษตรกรที่ผ่านการฝึกอบรมการเลี้ยงสัตว์ปีกเพื่อเข้าร่วมโครงการฯ	กลุ่มผู้เลี้ยงสัตว์ปีก	15,000	15,000	15,000	เกษตรกรผู้เลี้ยงสัตว์ปีกที่อัตราการรอดตายของสัตว์ปีกมากขึ้นร้อยละ 80
	3. โครงการส่งเสริมการผลิตผักพื้นบ้านเชิงการค้า	ส่งเสริมเกษตรกรให้มีการปลูกผักพื้นบ้าน เพื่อลดรายจ่าย	คัดเลือกเกษตรกรที่ปลูกผักพื้นบ้านอยู่แล้ว และต้องฝึกอบรมด้านการปลูกผักพื้นบ้านมาแล้ว เพื่อเข้าร่วมโครงการ	เกษตรกรผู้ปลูกผักพื้นบ้าน	38,700	38,700	38,700	เกษตรกรผู้ปลูกผักพื้นบ้านมีรายได้เพิ่มขึ้น 3,000 บาท/ปี
	4.โครงการส่งเสริมการปลูกข้าวนาปีในพื้นที่นาร้าง	ส่งเสริมเกษตรกรให้มีการทำนาในพื้นที่นาร้างและมีข้าวบริโภคตลอดปี	1.คัดเลือกเกษตรกร 2.ฝึกอบรม 3.มอบปัจจัยการผลิต 4.ติดตามประเมินผล	ศบคต.ดุชนงู -กลุ่มทำนา	40,500	40,500	40,500	เกษตรกรสามารถลดรายจ่ายในการซื้อข้าวบริโภคจำนวน 405,000 บาท/ปี

## บทที่ 6

### รูปแบบการเขียนโครงการ/กิจกรรม

#### แผนถ่ายถอดเทคโนโลยี

#### 1. โครงการฝึกอบรมถ่ายถอดเทคโนโลยีการปลูกอ้อยคั้นน้ำ

##### ผู้รับผิดชอบ

1. กลุ่มเกษตรกรผู้ปลูกอ้อยคั้นน้ำ
2. ศูนย์ถ่ายถอดเทคโนโลยีการเกษตรประจำตำบลชงญอ
3. สำนักงานเกษตรอำเภอจะนะ

##### หลักการและเหตุผล

ปัจจุบันอ้อยคั้นน้ำกำลังจะเป็นพืชเศรษฐกิจที่สำคัญอีกชนิดหนึ่ง เนื่องจากประชาชนนิยมบริโภคเพื่อดับกระหายในช่วงฤดูร้อน ตำบลชงญอมีศักยภาพพอที่จะปลูกอ้อยคั้นน้ำได้แก่เกษตรกรผู้ปลูกอ้อยคั้นน้ำยังไม่มีความรู้ด้านการปลูกอ้อยตามหลักวิชาการเท่าที่ควร จึงจำเป็นต้องฝึกอบรมให้เกษตรกรมีความรู้เพิ่มขึ้นมากกว่าเดิม

##### วัตถุประสงค์

1. เพื่อให้เกษตรกรสามารถเตรียมพื้นที่สำหรับปลูกอ้อยคั้นน้ำได้อย่างถูกต้อง
2. เพื่อให้เกษตรกรสามารถปลูกอ้อยคั้นน้ำได้ถูกต้อง
3. เพื่อให้เกษตรกรสามารถดูแลรักษาแปลงอ้อยคั้นน้ำได้ถูกต้อง
4. เพื่อให้เกษตรกรสามารถป้องกันกำจัดโรคและแมลงได้อย่างเหมาะสม
5. เพื่อให้เกษตรกรสามารถเก็บเกี่ยวผลผลิตได้ถูกต้อง

##### เป้าหมาย

- ปี 2556 จำนวน 50 ราย
- ปี 2557 จำนวน 50 ราย
- ปี 2558 จำนวน 50 ราย

##### พื้นที่ดำเนินการ

ศูนย์บริการและถ่ายถอดเทคโนโลยีการเกษตรประจำตำบลชงญอ

##### ระยะเวลาดำเนินการ

ปี 2556-2558

##### แผนการดำเนินงาน

- ปี 2556 เกษตรกร 50 ราย
- ปี 2557 เกษตรกร 50 ราย
- ปี 2558 เกษตรกร 50 ราย

##### วิธีการดำเนินงาน

1. คัดเลือกเกษตรกรที่ปลูกอ้อยคั้นน้ำอยู่แล้วเข้าร่วมโครงการ
2. รับสมัครเกษตรกรที่มีความต้องการปรับปรุงคุณภาพอ้อย

##### งบประมาณ

- ปี 2556 ค่าอาหาร/ยานพาหนะ จำนวน 50 คน ๆ ละ 100 บาท เป็นเงิน 5,000 บาท
- ปี 2557 ค่าอาหาร/ยานพาหนะ จำนวน 50 คน ๆ ละ 100 บาท เป็นเงิน 5,000 บาท
- ปี 2558 ค่าอาหาร/ยานพาหนะ จำนวน 50 คน ๆ ละ 100 บาท เป็นเงิน 5,000 บาท

##### ผลตอบแทนโครงการ

เกษตรกรผู้เข้าร่วมโครงการมีความรู้ความเข้าใจในการปลูกอ้อยและสามารถลดการใช้สารเคมีทำให้มีรายได้เพิ่มขึ้น 2,000 บาท / ปี

## 2. โครงการฝึกอบรมถ่ายทอดเทคโนโลยีการปรับปรุงคุณภาพไม้ผลตามขบวนการโรงเรียนเกษตรกร ผู้รับผิดชอบ

1. กลุ่มเกษตรกรผู้ปรับปรุงคุณภาพไม้ผล
2. ศูนย์ถ่ายทอดเทคโนโลยีการเกษตรประจำตำบลชงญอ
3. สำนักงานเกษตรอำเภอจะนะ

### หลักการและเหตุผล

เกษตรกรส่วนใหญ่ปลูกไม้ผลแบบสวนหลังบ้านขาดการดูแลรักษา ระยะปลูกที่ชิดเกินไป ไม่ได้ตัดแต่งกิ่ง ซ่อดอก ซ่อผล ทำให้ไม้ผลเติบโตช้า ผลผลิตคุณภาพต่ำ มีโรคและแมลงที่คอยทำลายรบกวนการเจริญเติบโต เช่น หนอนชอนเปลือก เชื้อราต่าง ๆ และค้างคาวเพราะเกษตรกรผู้ปลูกไม้ผลส่วนมากยังขาดความรู้ด้านการปรับปรุงคุณภาพไม้ผลที่ถูกต้องตามหลักวิชาการเท่าที่ควร จึงจัดการฝึกอบรมเพื่อให้เกษตรกรมีความรู้เพิ่มมากขึ้น

### วัตถุประสงค์

1. เพื่อให้เกษตรกรสามารถปฏิบัติดูแลสวนไม้ผลได้ถูกต้อง
2. เพื่อให้เกษตรกรสามารถตัดแต่งซ่อดอก ซ่อผล ได้ถูกต้อง
3. เพื่อให้เกษตรกรสามารถปรับปรุงผลผลิตของไม้ผลให้มีคุณภาพได้
6. เพื่อให้เกษตรกรสามารถป้องกันกำจัดแมลงศัตรูไม้ผลได้ถูกต้อง

### เป้าหมาย

ปี 2556 จำนวนเกษตรกร 50 ราย

ปี 2557 จำนวนเกษตรกร 50 ราย

ปี 2558 จำนวนเกษตรกร 50 ราย

### พื้นที่ดำเนินการ

ศูนย์บริการและถ่ายทอดเทคโนโลยีการเกษตรประจำตำบลชงญอ

### ระยะเวลาดำเนินการ

ปี 2556-2558

### แผนการดำเนินงาน

ปี 2556 จำนวน เกษตรกร 40 ราย

ปี 2557 จำนวน เกษตรกร 40 ราย

ปี 2558 จำนวน เกษตรกร 40 ราย

### วิธีการดำเนินงาน

1. คัดเลือกเกษตรกรที่มีสวนไม้ผลอยู่แล้วเข้าร่วมโครงการ
2. รับสมัครเกษตรกรที่มีความสนใจเข้าร่วมฝึกอบรมตามขบวนการจำนวน 2 โรงๆ ละ 20 คน
3. ฝึกอบรมเกษตรกรตามระบบโรงเรียนเกษตรกร

### งบประมาณ

ปี 2556 ค่าปุ๋ย เครื่องมืออุปกรณ์ตัดแต่งกิ่ง ตัดแต่งซ่อดอก ซ่อผล อุปกรณ์ป้องกันกำจัดโรคแมลง โรงเรียนละ 20,000 บาท เป็นเงิน 40,000 บาท

ปี 2557 ค่าปุ๋ย เครื่องมืออุปกรณ์ตัดแต่งกิ่ง ตัดแต่งซ่อดอก ซ่อผล อุปกรณ์ป้องกันกำจัดโรคแมลง โรงเรียนละ 20,000 บาท เป็นเงิน 40,000 บาท

ปี 2558 ค่าปุ๋ย เครื่องมืออุปกรณ์ตัดแต่งกิ่ง ตัดแต่งซ่อดอก ซ่อผล อุปกรณ์ป้องกันกำจัดโรคแมลง โรงเรียนละ 20,000 บาท เป็นเงิน 40,000 บาท

### ผลตอบแทนโครงการ

ปี 2556 เกษตรกรที่เข้าฝึกอบรมมีความรู้เพิ่มขึ้นกว่าเดิม 50 คน

ปี 2557 เกษตรกรที่เข้าฝึกอบรมมีความรู้เพิ่มขึ้นกว่าเดิม 50 คน

ปี 2558 เกษตรกรที่เข้าฝึกอบรมมีความรู้เพิ่มขึ้นกว่าเดิม 50 คน

### 3. โครงการฝึกอบรมการถ่ายทอดความรู้ด้านการเลี้ยงสัตว์ปีกเพื่อปรับปรุงอาชีพเดิม ผู้รับผิดชอบ

1. กลุ่มเกษตรกรผู้เลี้ยงสัตว์ปีกที่มีอยู่เดิมแล้ว
2. ศูนย์บริการและถ่ายทอดเทคโนโลยีการเกษตรประจำตำบลชงญอ
3. สำนักงานเกษตรอำเภอจะนะ

### หลักการและเหตุผล

สัตว์ปีกเป็นสัตว์เศรษฐกิจอีกชนิดหนึ่งของตำบลชงญอรองจากยางพารา และไม้ผล สภาพการเลี้ยงสัตว์ปีกโดยทั่วไปเป็นการเลี้ยงแบบง่าย ๆ ปล่อยให้หากินเองตามธรรมชาติไม่มีหลักสุขาภิบาลสัตว์ปีกที่ถูกต้อง โดยสภาพทั่วไปแล้วไม่มีคอกหรือโรงเรือนให้สัตว์อยู่อาศัยไม่มีการให้วัคซีน ป้องกันกำจัดโรคส่งผลให้สุขภาพสัตว์ไม่ดี เจริญเติบโตช้า ผลผลิตต่ำจึงจำเป็นต้องให้เกษตรกรเหล่านี้ได้รับความรู้และเทคโนโลยีใหม่ ๆ เพื่อปรับปรุงคุณภาพสัตว์ปีกให้ดีขึ้น

### วัตถุประสงค์

1. เพื่อให้เกษตรกรสามารถป้องกันควบคุมการระบาดของโรคในเป็ดและไก่ได้
2. เพื่อให้เกษตรกรสามารถสร้างโรงเรือนตามหลักสุขาภิบาลสัตว์ปีกได้ถูกต้อง
3. เพื่อให้เกษตรกรสามารถอนุบาลลูกสัตว์ปีกได้ถูกต้อง

### เป้าหมาย

จำนวน 8 หมู่บ้าน 150 คน

ปี 2556 50 คน

ปี 2557 50 คน

ปี 2558 50 คน

### พื้นที่ดำเนินงาน

ศูนย์บริการและถ่ายทอดเทคโนโลยีการเกษตรประจำตำบลชงญอ

### ระยะเวลาดำเนินงาน

ปี 2556-2558

### แผนการดำเนินงาน

ปี 2556 จำนวน 1 รุ่น ๆ ละ 50 คน

ปี 2557 จำนวน 1 รุ่น ๆ ละ 50 คน

ปี 2558 จำนวน 1 รุ่น ๆ ละ 50 คน

### วิธีการดำเนินงาน

คัดเลือกเกษตรกรผู้เลี้ยงสัตว์ปีกที่มีความสนใจจะเข้าฝึกอบรมจำนวน 150 ราย

### งบประมาณ

ปี 2556 ค่าอาหาร/ยานพาหนะ จำนวน 50 คน ๆ ละ 100 บาท เป็นเงิน 5,000 บาท

ปี 2557 ค่าอาหาร/ยานพาหนะ จำนวน 50 คน ๆ ละ 100 บาท เป็นเงิน 5,000 บาท

ปี 2558 ค่าอาหาร/ยานพาหนะ จำนวน 50 คน ๆ ละ 100 บาท เป็นเงิน 5,000 บาท

**ผลตอบแทนของโครงการ**

- ปี 2556 เกษตรกรผู้เลี้ยงสัตว์ปีกมีความรู้ความเข้าใจวิธีการเลี้ยงสัตว์ปีกเพิ่มขึ้น 40 ราย
- ปี 2557 เกษตรกรผู้เลี้ยงสัตว์ปีกมีความรู้ความเข้าใจวิธีการเลี้ยงสัตว์ปีกเพิ่มขึ้น 50 ราย
- ปี 2558 เกษตรกรผู้เลี้ยงสัตว์ปีกมีความรู้ความเข้าใจวิธีการเลี้ยงสัตว์ปีกเพิ่มขึ้น 50 ราย

**4.โครงการส่งเสริมการจัดทำบัญชีครัวเรือน**

กิจกรรม ถ่ายทอดเทคโนโลยี

**ผู้รับผิดชอบโครงการ**

- 2.1 สำนักงานเกษตรอำเภอจะนะ
- 2.2 ศูนย์บริการและถ่ายทอดเทคโนโลยีการเกษตรประจำตำบลชงญอ

**หลักการและเหตุผล**

เกษตรกรส่วนใหญ่ไม่ให้ความสำคัญกับการจดบันทึกที่ดำเนินกิจกรรมเศรษฐกิจในชีวิตประจำวัน เพื่อเป็นพื้นฐานการพัฒนาบุคคล จึงจำเป็นต้องให้เกษตรกรมีความรู้ความเข้าใจในการจดบันทึก เพื่อให้รู้รายรับ-รายจ่าย รู้จักแผนการใช้เงิน

**วัตถุประสงค์**

- 1. เพื่อให้เกษตรกรสามารถบันทึกรายรับ-รายจ่าย
- 2. เพื่อให้เกษตรกรรู้จักแผนการใช้เงิน
- 3. เพื่อให้เกษตรกรรู้จักวางแผนประกอบอาชีพ

**เป้าหมาย**

เกษตรกรเข้าร่วมโครงการมีความรู้ ความเข้าใจและนำไปปฏิบัติในชีวิตประจำวัน

**พื้นที่ดำเนินการ**

หมู่ที่ 1 - 8 ตำบลชงญอ

**ระยะเวลาดำเนินการ**

ปี 255 6-2558

**แผนการดำเนินงาน**

- ปี 255 6 เกษตรกร 100 ราย
- ปี 255 7 เกษตรกร 100 ราย
- ปี 255 8 เกษตรกร 100 ราย

**วิธีการดำเนินงาน**

- 1. แจงประชาสัมพันธ์ให้เกษตรกรทราบ
- 2. ฝึกอบรม
- 3. ติดตามและประเมินผล

**งบประมาณ วัสดุ อุปกรณ์ แผนการใช้เงิน**

- ปี 255 6 ค่าอาหาร/ยานพาหนะ จำนวน 100 คน ๆ ละ 100 บาท เป็นเงิน 10,000 บาท
- ปี 255 7 ค่าอาหาร/ยานพาหนะ จำนวน 100 คน ๆ ละ 100 บาท เป็นเงิน 10,000 บาท
- ปี 255 8 ค่าอาหาร/ยานพาหนะ จำนวน 100 คน ๆ ละ 100 บาท เป็นเงิน 10,000 บาท

**ผลตอบแทนของโครงการ / กิจกรรม**

เกษตรกรนำความรู้ไปปฏิบัติ สามารถรู้รายรับ - รายจ่าย และรู้จักแผนการใช้เงิน



## 5. โครงการฝึกอบรมถ่ายทอดเทคโนโลยีการเลี้ยงปลาน้ำจืดในบ่อพลาสติกเพื่อปรับปรุงอาชีพเดิม

### ผู้รับผิดชอบ

1. กลุ่มเกษตรกรผู้เลี้ยงปลาน้ำจืดในบ่อพลาสติก
2. ศูนย์ถ่ายทอดเทคโนโลยีการเกษตรประจำตำบลชงญอ
3. สำนักงานเกษตรอำเภอจะนะ

### หลักการและเหตุผล

การทำประมงของตำบลชงญอ เป็นการทำการประมงน้ำจืดโดยการขุดบ่อเลี้ยงปลา กระจายไปตามหมู่บ้านต่าง ๆ แต่สภาพการเลี้ยงดูไม่ถูกต้องตามหลักวิชาการทำให้ได้ผลผลิตต่ำดังนั้นเพื่อให้เกษตรกรประสบผลสำเร็จในการเลี้ยงปลาในบ่อพลาสติกจึงจำเป็นต้องให้มีความรู้ความเข้าใจแก่เกษตรกรเพื่อให้เกษตรกรเหล่านั้นได้ผลผลิตเพิ่มมากขึ้น

### วัตถุประสงค์

1. เพื่อให้เกษตรกรสามารถจำแนกประเภทปลาที่ต้องเลี้ยงในบ่อพลาสติกได้ถูกต้อง
2. เพื่อให้เกษตรกรสามารถอนุบาลลูกปลาได้ถูกต้อง
3. เพื่อให้เกษตรกรสามารถเตรียมบ่อพลาสติกพร้อมที่จะปล่อยปลาได้ถูกต้อง
4. เพื่อให้เกษตรกรสามารถให้อาหารได้ถูกต้อง

### เป้าหมาย

- ปี 2556 50 คน
- ปี 2557 50 คน
- ปี 2558 50 คน

### พื้นที่ดำเนินงาน

ศูนย์บริการและถ่ายทอดเทคโนโลยีการเกษตรประจำตำบลชงญอ

### ระยะเวลาดำเนินงาน

ปี 2556-2558

### แผนการดำเนินงาน

- ปี 2556 จำนวน 1 รุ่น ๆ ละ 50 คน
- ปี 2557 จำนวน 1 รุ่น ๆ ละ 50 คน
- ปี 2558 จำนวน 1 รุ่น ๆ ละ 50 คน

### วิธีการดำเนินงาน

คัดเลือกเกษตรกรผู้เลี้ยงปลาในบ่อพลาสติกที่มีความสนใจเข้ารับการฝึกอบรมจำนวน 150 ราย

### งบประมาณ

- ปี 2556 ค่าอาหาร/ยานพาหนะ จำนวน 50 คน ๆ ละ 100 บาท เป็นเงิน 5,000 บาท
- ปี 2557 ค่าอาหาร/ยานพาหนะ จำนวน 50 คน ๆ ละ 100 บาท เป็นเงิน 5,000 บาท
- ปี 2558 ค่าอาหาร/ยานพาหนะ จำนวน 50 คน ๆ ละ 100 บาท เป็นเงิน 5,000 บาท

### ผลตอบแทนของโครงการ

- ปี 2556 เกษตรกรผู้เลี้ยงปลาน้ำจืดในบ่อพลาสติกมีความรู้เพิ่มจากเดิม จำนวน 50 ราย
- ปี 2557 เกษตรกรผู้เลี้ยงปลาน้ำจืดในบ่อพลาสติกมีความรู้เพิ่มจากเดิมจำนวน 50 ราย
- ปี 2558 เกษตรกรผู้เลี้ยงปลาน้ำจืดในบ่อพลาสติกมีความรู้เพิ่มจากเดิมจำนวน 50 ราย

## แผนการลงทุน (แผนธุรกิจ)

### 1. โครงการปลูกอ้อยคั้นน้ำ

#### ผู้รับผิดชอบ

1. เกษตรกรผู้ปลูกอ้อยคั้นน้ำที่มีอยู่เดิมแล้ว
2. ศูนย์บริการและถ่ายทอดเทคโนโลยีการเกษตรประจำตำบลชงญอ
3. สำนักงานเกษตรอำเภอจะนะ

#### หลักการและเหตุผล

อ้อยคั้นน้ำกำลังจะเป็นพืชเศรษฐกิจที่สำคัญของตำบลชงญอ เนื่องจากประชาชนนิยมบริโภคน้ำอ้อยเพื่อดับกระหายในช่วงฤดูร้อน แต่ปริมาณการผลิตอ้อยภายในตำบลตำบลยังไม่เพียงพอจะเห็นได้ว่ามีการสั่งซื้อจากจังหวัดใกล้เคียงมาเป็นจำนวนมาก ฉะนั้นเพื่อเป็นการส่งเสริมให้เกษตรกรมีรายได้เพิ่มขึ้นควรมีแปลงสาธิตที่ปลูกถูกต้องตามหลักวิชาการเพื่อให้เกษตรกรที่มีความสนใจมาเรียนรู้กลับไปปฏิบัติต่อไป

#### วัตถุประสงค์

1. เพื่อเป็นการเพิ่มรายได้ให้แก่เกษตรกร
2. เพื่อปรับปรุงผลผลิตให้มีคุณภาพและเพิ่มมากขึ้น
3. เพื่อให้มีการรวมตัวกันจัดตั้งเป็นกลุ่ม
4. เพื่อเป็นแหล่งเรียนรู้สำหรับเกษตรกรที่มีความสนใจ

#### เป้าหมาย

- ปี 2556 จำนวน 1 แปลง 1 ไร่
- ปี 2557 จำนวน 1 แปลง 1 ไร่
- ปี 2558 จำนวน 1 แปลง 1 ไร่

#### พื้นที่ดำเนินงาน

หมู่ที่ 1-8 ตำบลชงญอ

#### ระยะเวลาดำเนินงาน

ปี 2556-2558

#### แผนการดำเนินงาน

- ปี 2556 จัดทำแปลงสาธิต จำนวน 1 แปลง 1 ไร่
- ปี 2557 จัดทำแปลงสาธิต จำนวน 1 แปลง 1 ไร่
- ปี 2558 จัดทำแปลงสาธิต จำนวน 1 แปลง 1 ไร่

#### วิธีการดำเนินงาน

1. คัดเลือกเกษตรกรที่ยั่งยืน มีความสนใจ ตั้งใจจริงในการปลูกอ้อยคั้นน้ำตามหลักวิชาการ จำนวน 1 แปลง
2. จัดทำแปลงสาธิตตามที่จัดทำแผนไว้
3. ติดตามและประเมินผล

#### งบประมาณ

- ปี 2556 ค่าวัสดุ อุปกรณ์ ค่าปัจจัยการผลิต 1 แปลง เป็นเงิน 20,000 บาท
- ปี 2557 ค่าวัสดุ อุปกรณ์ ค่าปัจจัยการผลิต 1 แปลง เป็นเงิน 20,000 บาท
- ปี 2558 ค่าวัสดุ อุปกรณ์ ค่าปัจจัยการผลิต 1 แปลง เป็นเงิน 20,000 บาท

**ผลตอบแทนของโครงการ**

ปี 2556 จะได้แปลงปลูกอ้อยคั้นน้ำสาธิต 1 แปลง ขนาด 1 ไร่

ปี 2557 จะได้แปลงปลูกอ้อยคั้นน้ำสาธิต 1 แปลง ขนาด 1 ไร่

ปี 2558 จะได้แปลงปลูกอ้อยคั้นน้ำสาธิต 1 แปลง ขนาด 1 ไร่

**2. โครงการจัดซื้อปัจจัยการผลิตและยาเวชภัณฑ์ในการป้องกันรักษาโรคในสัตว์ปีก**

**ผู้รับผิดชอบ**

1. กลุ่มเกษตรกรผู้เลี้ยงสัตว์ปีก
2. ศูนย์บริการและถ่ายทอดเทคโนโลยีการเกษตรประจำตำบลชงญอ
3. สำนักงานเกษตรอำเภอจะนะ

**หลักการและเหตุผล**

สภาพการเลี้ยงสัตว์ปีกโดยทั่วไปเกษตรกรในตำบลชงญอเป็นการเลี้ยงแบบง่าย ๆ ปล่อยให้หา กินเองตามธรรมชาติไม่มีหลักสุขาภิบาลสัตว์ที่ถูกต้อง โดยสภาพทั่วไปแล้วไม่มีคอกหรือโรงเรือนให้สัตว์อยู่ อาศัยไม่มีการให้วัคซีน ป้องกันกำจัดโรคส่งผลให้สุขภาพสัตว์ไม่ดี เจริญเติบโตช้า ผลผลิตต่ำ

**วัตถุประสงค์**

1. เพื่อเพิ่มรายได้ให้แก่เกษตรกร
2. เพื่อการเลี้ยงสัตว์ปีกให้รอดตายสูง
3. เพื่อป้องกันกำจัดโรคระบาดในสัตว์ปีก

**เป้าหมาย**

ปี 2556 จำนวนเกษตรกร 50 ราย

ปี 2557 จำนวนเกษตรกร 50 ราย

ปี 2558 จำนวนเกษตรกร 50 ราย

**พื้นที่ดำเนินงาน**

หมู่ที่ 1-8 ตำบลชงญอ

**ระยะเวลาดำเนินงาน**

ปี 2556-2558

**แผนการดำเนินงาน**

ปี 2556 จำนวนเกษตรกร 50 ราย

ปี 2557 จำนวนเกษตรกร 50 ราย

ปี 2558 จำนวนเกษตรกร 50 ราย

**วิธีการดำเนินงาน**

1. คัดเลือกเกษตรกรที่ผ่านการฝึกอบรมการเลี้ยงสัตว์ปีกเพื่อเข้าโครงการ
2. คัดเลือกเกษตรกรที่ยัน มีความสนใจ ตั้งใจจริงในการเลี้ยงสัตว์ปีกเข้าร่วมโครงการ
3. ติดตามประเมินผล

**งบประมาณ**

ปี 2556 จัดซื้อปัจจัยการผลิตและยาเวชภัณฑ์ จำนวนเกษตรกร 50 ราย ๆ ละ 300 บาท  
เป็นเงิน 15,000 บาท

ปี 2557 จัดซื้อปัจจัยการผลิตและยาเวชภัณฑ์ จำนวนเกษตรกร 50 ราย ๆ ละ 300 บาท  
เป็นเงิน 15,000 บาท

ปี 2558 จัดซื้อปัจจัยการผลิต และยาเวชภัณฑ์ จำนวนเกษตรกร 50 ราย ๆ ละ 300 บาท  
เป็นเงิน 15,000 บาท

### ผลตอบแทนของโครงการ

- ปี 2556 เกษตรกรที่ได้รับปัจจัยการผลิตและยาเวชภัณฑ์ 50 ราย
- ปี 2557 เกษตรกรที่ได้รับปัจจัยการผลิตและยาเวชภัณฑ์ 50 ราย
- ปี 2558 เกษตรกรที่ได้รับปัจจัยการผลิตและยาเวชภัณฑ์ 50 ราย

### 3. โครงการส่งเสริมการผลิตผักพื้นบ้านเชิงการค้า

#### ผู้รับผิดชอบ

- 1. กลุ่มเกษตรกรผู้ปลูกผักพื้นบ้าน
- 2. ศูนย์บริการและถ่ายทอดเทคโนโลยีการเกษตรประจำตำบลคุชฌู
- 3. สำนักงานเกษตรอำเภอจะนะ

#### หลักการและเหตุผล

- 1. ผักพื้นบ้านเป็นผักที่มีโอกาสทางการตลาด เนื่องจากกระแสความนิยมและการตื่นตัวเรื่องสุขภาพ ผู้บริโภคกลับมานิยมอาหารตามแนวธรรมชาติ ที่มีคุณค่าทางสมุนไพร และต้องการบริโภคผักที่ปลอดภัยจากสารเคมี
- 2. การผลิตผักพื้นบ้านยังมีปัญหาเรื่องการรวมกลุ่มเพื่อจำหน่าย ไม่มีแหล่งพันธุ์ การผลิตปัจจัยการผลิตที่จำเป็น การปรับปรุงคุณภาพผลผลิตและบรรจุภัณฑ์ การประสานเชื่อมโยงการผลิต การตลาด การขนส่งและการเก็บรักษา

#### วัตถุประสงค์

- 1. เพื่อเป็นการเพิ่มรายได้ให้แก่เกษตรกร
- 2. เพื่อจัดหาอาหารที่มีคุณภาพ

#### เป้าหมาย

- ปี 2556 จำนวนเกษตรกร 30 ราย
- ปี 2557 จำนวนเกษตรกร 30 ราย
- ปี 2558 จำนวนเกษตรกร 30 ราย

#### พื้นที่ดำเนินงาน

หมู่ที่ 1-8 ตำบลคุชฌู

#### ระยะเวลาดำเนินงาน

ปี 2556-2558

#### แผนการดำเนินงาน

- ปี 2556 จำนวนเกษตรกรเข้าร่วมโครงการ 30 ราย
- ปี 2557 จำนวนเกษตรกรเข้าร่วมโครงการ 30 ราย
- ปี 2558 จำนวนเกษตรกรเข้าร่วมโครงการ 30 ราย

#### วิธีการดำเนินงาน

- 1. จัดตั้งกลุ่มผู้ผลิตผักพื้นบ้านเชิงการค้า 1 กลุ่ม
- 2. ศึกษาดูงานจากกลุ่มปลูกผักพื้นบ้านที่ประสบความสำเร็จ
- 3. อบรมถ่ายทอดความรู้แก่เกษตรกรเรื่องการปลูกผักพื้นบ้าน
- 4. จัดทำแปลงเรียนรู้ รวบรวมพันธุ์ และขยายพันธุ์
- 5. ผลิตปัจจัยการผลิต เช่น สารอินทรีย์ ปุ๋ยน้ำหมักชีวภาพ ฯลฯ
- 6. ปรับปรุงคุณภาพผลผลิตและบรรจุภัณฑ์
- 7. ประสานเชื่อมโยงการผลิตการตลาด
- 8. ติดตามนิเทศประเมินผล/สรุปรายงาน

### งบประมาณ

ประมาณการค่าใช้จ่าย 38,700 บาท/จุด เป็นค่าใช้จ่ายดังนี้

- 1) ค่าตอบแทนวิทยากรในการบรรยายและฝึกปฏิบัติ 600 บาท  $\times$  3 วัน  $\times$  4 ชั่วโมง เป็นเงิน 7,200 บาท
- 2) ค่าใช้จ่ายในการถ่ายทอดความรู้ จำนวน 30 คน  $\times$  400 บาท เป็นเงิน 12,000 บาท (ค่าเอกสาร 30 บาท/คน ค่าอาหารกลางวัน 3 มื้อ ๆ ละ 75 บาท = 225 ค่าอาหารว่างและเครื่องดื่ม 6 มื้อ ๆ ละ 25 บาท = 150 บาท ค่าวัสดุสาธิต 100 บาท)
- 3) ศึกษาดูงานจากพื้นที่ที่ประสบความสำเร็จ 1 ครั้ง/30 คน เป็นเงิน 3,000 บาท
- 4) จัดทำแปลงเรียนรู้รวมพันธุ์และขยายพันธุ์ การปลูกผักพื้นบ้านเชิงการค้า 1 จุด เป็นเงิน 5,000 บาท (ค่าวัสดุในการผลิตกล้าผัก 1,000 ต้น ๆ ละ 5 บาท)
- 5) ปรับปรุงคุณภาพและบรรจุภัณฑ์ สนับสนุนวัสดุเพื่อการปรับปรุงคุณภาพผลผลิตและบรรจุภัณฑ์ จำนวน 3,000 บาท/กลุ่ม
- 6) ประชุมเชื่อมโยงการผลิตและการตลาด เพื่อวางแผนการผลิตผักพื้นบ้านระหว่างเกษตรกร เอกชน และภาครัฐ (30 คน ๆ ละ 100 บาท เป็นเงิน 3,000 บาท)
- 7) ติดตามนิเทศและประเมินผล/สรุปรายงาน จำนวน 4,500 บาท (ค่าใช้จ่ายในการติดตาม นิเทศงาน 5 ครั้ง ๆ ละ 500 บาท เป็นเงิน 2,500 บาท และสรุปรายงาน จำนวน 50 เล่ม ๆ ละ 40 บาท เป็นเงิน 2,000 บาท)
- 8) ผลิตปัจจัยการผลิต เช่น ปุ๋ยอินทรีย์ น้ำหมักชีวภาพ สนับสนุนวัสดุสาธิต 1,000 บาท/กลุ่ม

### ผลตอบแทนของโครงการ

- ปี 2556 เกษตรกรได้รับปัจจัยการผลิตพันธุ์ปลาและยาเวชภัณฑ์ จำนวน 30 ราย
- ปี 2557 เกษตรกรได้รับปัจจัยการผลิตพันธุ์ปลาและยาเวชภัณฑ์ จำนวน 30 ราย
- ปี 2558 เกษตรกรได้รับปัจจัยการผลิตพันธุ์ปลาและยาเวชภัณฑ์ จำนวน 30 ราย

## 4. โครงการส่งเสริมการปลูกข้าวนาปี

ชื่อโครงการ โครงการส่งเสริมการปลูกข้าวนาปี

### ผู้รับผิดชอบ

1. สำนักงานเกษตรอำเภอจะนะ
2. ศูนย์บริการและถ่ายทอดเทคโนโลยีการเกษตรประจำตำบลชงญอ

### หลักการและเหตุผล

เพื่อเป็นการลดค่าใช้จ่ายภายในครัวเรือนของเกษตรกร จึงเห็นควรส่งเสริมให้เกษตรกรปลูกข้าว และเพิ่มผลผลิตให้เกษตรกรในพื้นที่นาร้างภายในตำบลชงญอ

### วัตถุประสงค์

1. เพื่อให้เกษตรกรใช้ประโยชน์ที่ดิน
2. เพื่อให้เกษตรกรมีรายได้ที่เพิ่มขึ้น
3. เพื่อฟื้นฟูพื้นที่นาร้างให้เกษตรกรทำนา
4. เพื่อให้เกษตรกรมีข้าวสำหรับบริโภคภายในครัวเรือนและจำหน่ายสร้างรายได้

### เป้าหมาย

เพื่อให้เกษตรกรมีความรู้ ความสามารถในการประกอบอาชีพทางการเกษตร

### พื้นที่ดำเนินการ

หมู่ที่ 2, 8 ตำบลชงญอ

**ระยะเวลาดำเนินงาน**

ปี 255 6-2558

**แผนการดำเนินงาน**

ปี 255 6 จำนวน 135 ไร่

ปี 255 7 จำนวน 135 ไร่

ปี 2558 จำนวน 135 ไร่

**วิธีการดำเนินงาน**

1. คัดเลือกพื้นที่
2. ฝึกอบรมเกษตรกร
3. มอบปัจจัยการผลิต
4. ติดตามและประเมินผล

**งบประมาณ วัสดุ อุปกรณ์ และแผนการใช้จ่ายเงิน**

ปี 255 6 จำนวน ปุ๋ยเคมี 16-20-0 จำนวน 2,025 ก.ก.ๆ ละ 20 บาท เป็นเงิน 40,500 บาท

ปี 255 7 จำนวน ปุ๋ยเคมี 16-20-0 จำนวน 2,025 ก.ก.ๆ ละ 20 บาท เป็นเงิน 40,500 บาท

ปี 255 8 จำนวน ปุ๋ยเคมี 16-20-0 จำนวน 2,025 ก.ก.ๆ ละ 20 บาท เป็นเงิน 40,500 บาท

**ผลตอบแทนของโครงการ**

เกษตรกรสามารถมีรายได้เพิ่มขึ้นและเป็นแหล่งเรียนรู้การเกษตร (ด้านการทำนาปี)

ภาคผนวก





## ภาคผนวก

## สรุปแผนปฏิบัติงาน ประจำปี 2556

## ศูนย์บริการและถ่ายทอดเทคโนโลยีการเกษตรประจำตำบลคูขุย อำเภोजะเเนะ จังหวัดนราธิวาส

ประเภทแผน	โครงการ/กิจกรรม	เหตุผลประกอบ	วิธีการดำเนินงาน	ผู้รับผิดชอบ (ระบุชื่อกลุ่ม/องค์กร)	จำนวนเงิน (บาท) แหล่งงบประมาณ	ตัวชี้วัด
1. แผนถ่ายทอดเทคโนโลยี	1. โครงการส่งเสริมการผลิตด้านพืช 1.1 ฝึกอบรมการถ่ายทอดเทคโนโลยีการปลูกอ้อยคั้นน้ำเพื่อปรับปรุงอาชีพเดิม	เกษตรกรผู้ปลูกอ้อยคั้นน้ำยังไม่มี ความรู้ด้านการปลูกอ้อยตามหลัก วิชาการเท่าที่ควร	1. คัดเลือกเกษตรกรที่ปลูกอ้อยคั้น น้ำอยู่แล้วเมื่อเข้าโครงการ 2. รับสมัครเกษตรกรที่มีความ ต้องการปรับปรุงคุณภาพอ้อย	เกษตรกรผู้ปลูกอ้อยคั้น น้ำที่มีอยู่เดิมแล้ว	5,000 ภาครัฐ	เกษตรกรที่ฝึกอบรมมี ความรู้เพิ่มขึ้นกว่าเดิม
	1.2 ฝึกอบรมถ่ายทอดเทคโนโลยี การปรับปรุงคุณภาพไม้ผลตาม ขบวนการโรงเรียนเกษตรกร	เกษตรกรผู้ปลูกไม้ผลส่วนมากยังขาด ความรู้ด้านการปรับปรุงคุณภาพไม้ผล	1. คัดเลือกเกษตรกรที่มีสวนไม้ผล อยู่แล้วเข้าร่วมโครงการ 2. รับสมัครเกษตรกรที่มีความสนใจ เข้าร่วมฝึกอบรมตามขบวนการ จำนวน 2 โรง ๆ 20 คน	กลุ่มเกษตรกรผู้ปรับปรุง คุณภาพไม้ผล	40,000 ภาครัฐ	เกษตรกรผู้ร่วมโครงการมี ความรู้เพิ่มขึ้น
	2. โครงการส่งเสริมการผลิตด้าน ปศุสัตว์ 2.1 ฝึกอบรมการถ่ายทอดความรู้ ด้านการเลี้ยงสัตว์ปีกเพื่อปรับปรุง อาชีพเดิม	เกษตรกรผู้เลี้ยงสัตว์ปีกส่วนมากยัง ขาดความรู้ด้านการเลี้ยงสัตว์ปีกและ การป้องกันกำจัดโรคสัตว์ปีก	1. คัดเลือกเกษตรกรผู้เลี้ยงสัตว์ปีก ที่มีความสนใจเข้าฝึกอบรม จำนวน 50 ราย	กลุ่มเกษตรกรผู้เลี้ยง สัตว์ที่มีอยู่เดิมแล้ว	5,000 ภาครัฐ	เกษตรกรผู้เลี้ยงสัตว์ปีก สนใจวิธีการเลี้ยงสัตว์ปีก เพิ่มขึ้น
	3.โครงการส่งเสริมการจัดทำบัญชี ครัวเรือน	เกษตรกรยังขาดความรู้ในการจัดทำ บัญชี ไม่นำมาจดบันทึกและไม่สามารถ จำได้ว่ารับเงิน-จ่ายเงินเท่าใด	1.คัดเลือกเกษตรกร 2.อบรมเกษตรกร 3.ติดตามและประเมินผล	ศบกต.คูขุย	10,000	เกษตรกรมีการจดบันทึก รายรับ-รายจ่าย

ประเภทแผน	โครงการ/กิจกรรม	เหตุผลประกอบ	วิธีการดำเนินงาน	ผู้รับผิดชอบ (ระบุชื่อกลุ่ม/องค์กร)	จำนวนเงิน (บาท) แหล่งงบประมาณ	ตัวชี้วัด
	4. โครงการส่งเสริมการผลิตด้านประมง 4.1 ฝึกอบรมการถ่ายทอดเทคโนโลยีการเลี้ยงปลาน้ำจืดในบ่อพลาสติกเพื่อปรับปรุงอาชีพเดิม	เกษตรกรผู้เลี้ยงปลาน้ำจืดส่วนมากยังขาดความรู้และวิธีการเลี้ยงปลาอย่างถูกต้อง	-คัดเลือกเกษตรกรผู้เลี้ยงปลาในบ่อดินที่มีความสนใจเข้ารับการผลิตอบรมจำนวน 50 ราย	กลุ่มเกษตรกรผู้เลี้ยงปลาน้ำจืดในบ่อดิน	5,000 บาท ภาครัฐ	เกษตรกรผู้เข้าร่วมโครงการมีความรู้เพิ่มมากขึ้น
2. แผนการลงทุน	1. โครงการส่งเสริมด้านการผลิตพืช 1.1 แปลงสาธิตการปลูกอ้อยคั้นน้ำเพื่อปรับปรุงอาชีพเดิม	เกษตรกรผู้ปลูกอ้อยคั้นน้ำยังขาดเทคโนโลยีการปลูกอ้อยตามหลักวิชาการ	คัดเลือกเกษตรกรที่ขยัน มีความสนใจตั้งใจจริงในการปลูกอ้อยคั้นน้ำตามหลักวิชาการ จำนวน 1 แปลง	เกษตรกรต้องการปลูกอ้อยคั้นน้ำ	20,000 บาท ภาครัฐ	แปลงสาธิตจำนวน 1 ไร่ ต้องมีผลผลิตเพิ่มขึ้นมากกว่าแปลงของเกษตรกรทั่วไป
	2. โครงการส่งเสริมการผลิตด้านปศุสัตว์ 2.1 จัดซื้อปัจจัยการผลิตและยาเวชภัณฑ์ในการป้องกันรักษาโรคสัตว์ปีก	-เกษตรกรผู้เลี้ยงสัตว์ปีกส่วนมากยังขาดปัจจัยด้านยาเวชภัณฑ์ในการป้องกันรักษาโรคสัตว์ปีก	-คัดเลือกเกษตรกรที่ผ่านการฝึกอบรมการเลี้ยงสัตว์ปีกเพื่อเข้าร่วมโครงการฯ	กลุ่มผู้เลี้ยงสัตว์ปีก	15,000 บาท ภาครัฐ	เกษตรกรผู้เลี้ยงสัตว์ปีกที่อัตราการรอดตายของสัตว์ปีกมากขึ้นร้อยละ 80
	3. โครงการส่งเสริมการผลิตผักพื้นบ้านเชิงการค้า 3.1 จัดซื้อปัจจัยการผลิต	ส่งเสริมเกษตรกรให้มีการปลูกผักพื้นบ้าน เพื่อลดรายจ่าย	คัดเลือกเกษตรกรที่ปลูกผักพื้นบ้านอยู่แล้ว และต้องฝึกอบรมด้านการปลูกผักพื้นบ้านมาแล้วเพื่อเข้าร่วมโครงการ	เกษตรกรผู้ปลูกผักพื้นบ้าน	38,700 บาท ภาครัฐ	เกษตรกรผู้เลี้ยงปลาน้ำจืดมีรายได้เพิ่มขึ้นบ่อละ 3,000 บาท/ปี
	4.โครงการส่งเสริมการปลูกข้าวนาปีในพื้นที่นาร้าง	ส่งเสริมเกษตรกรให้มีการทำนาในพื้นที่นาร้าง และมีข้าวบริโภคตลอดปี	-คัดเลือกเกษตรกร -ฝึกอบรม -มอบปัจจัยการผลิต -ติดตามและประเมินผล	ศบกด.คชงญอ	40,500	เกษตรกรสามารถลดรายจ่ายในการซื้อข้าวบริโภค จำนวน 405,000 บาท/ปี

**สรุปแผนปฏิบัติงาน ประจำปี 2557**  
**ศูนย์บริการและถ่ายทอดเทคโนโลยีการเกษตรประจำตำบลคูขงญอ อำเภोजะเณระ จังหวัดนราธิวาส**

ประเภทแผน	โครงการ/กิจกรรม	เหตุผลประกอบ	วิธีการดำเนินงาน	ผู้รับผิดชอบ (ระบุชื่อกลุ่ม/องค์กร)	จำนวนเงิน (บาท) แหล่งงบประมาณ	ตัวชี้วัด
1. แผนถ่ายทอดเทคโนโลยี	1. โครงการส่งเสริมการผลิตด้านพืช 1.1 ฝึกอบรมการถ่ายทอดเทคโนโลยีการปลูกอ้อยคั้นน้ำเพื่อปรับปรุงอาชีพเดิม	เกษตรกรผู้ปลูกอ้อยคั้นน้ำยังไม่มีความรู้ด้านการปลูกอ้อยตามหลักวิชาการเท่าที่ควร	1. คัดเลือกเกษตรกรที่ปลูกอ้อยคั้นน้ำอยู่แล้วเมื่อเข้าโครงการ 2. รับสมัครเกษตรกรที่มีความต้องการปรับปรุงคุณภาพอ้อย	เกษตรกรผู้ปลูกอ้อยคั้นน้ำที่มีอยู่เดิมแล้ว	5,000 ภาครัฐ	เกษตรกรที่ฝึกอบรมมีความรู้เพิ่มขึ้นกว่าเดิม
	1.2 ฝึกอบรมถ่ายทอดเทคโนโลยีการปรับปรุงคุณภาพไม้ผลตามขบวนการโรงเรียนเกษตรกร	เกษตรกรผู้ปลูกไม้ผลส่วนมากยังขาดความรู้ด้านการปรับปรุงคุณภาพไม้ผล	1. คัดเลือกเกษตรกรที่มีสวนไม้ผลอยู่แล้วเข้าร่วมโครงการ 2. รับสมัครเกษตรกรที่มีความสนใจเข้าร่วมฝึกอบรมตามขบวนการจำนวน 2 โรง ๆ 20 คน	กลุ่มเกษตรกรผู้ปรับปรุงคุณภาพไม้ผล	40,000 ภาครัฐ	เกษตรกรผู้ร่วมโครงการมีความรู้เพิ่มขึ้น
	2. โครงการส่งเสริมการผลิตด้านปศุสัตว์ 2.1 ฝึกอบรมการถ่ายทอดความรู้ด้านการเลี้ยงสัตว์ปีกเพื่อปรับปรุงอาชีพเดิม	เกษตรกรผู้เลี้ยงสัตว์ปีกส่วนมากยังขาดความรู้ด้านการเลี้ยงสัตว์ปีกและการป้องกันกำจัดโรคสัตว์ปีก	1. คัดเลือกเกษตรกรผู้เลี้ยงสัตว์ปีกที่มีความสนใจเข้าฝึกอบรม จำนวน 50 ราย	กลุ่มเกษตรกรผู้เลี้ยงสัตว์ที่มีอยู่เดิมแล้ว	5,000 ภาครัฐ	เกษตรกรผู้เลี้ยงสัตว์ปีกสนใจวิธีการเลี้ยงสัตว์ปีกเพิ่มขึ้น
	3.โครงการส่งเสริมการจัดทำบัญชีครัวเรือน	เกษตรกรยังขาดความรู้ในการจัดทำบัญชี ไม่นำมาจดบันทึกและไม่สามารถจำได้ว่ารับเงิน-จ่ายเงินเท่าใด	1.คัดเลือกเกษตรกร 2.อบรมเกษตรกร 3.ติดตามและประเมินผล	ศบคต.คูขงญอ	10,000	เกษตรกรมีการจดบันทึกรายรับ-รายจ่าย

ประเภทแผน	โครงการ/กิจกรรม	เหตุผลประกอบ	วิธีการดำเนินงาน	ผู้รับผิดชอบ	จำนวนเงิน (บาท) แหล่งงบประมาณ	ตัวชี้วัด
				(ระบุชื่อกลุ่ม/องค์กร)		
	4. โครงการส่งเสริมการผลิตด้าน ประมง 4.1 ฝึกอบรมการถ่ายทอด เทคโนโลยีการเลี้ยงปลาน้ำจืดใน บ่อพลาสติกเพื่อปรับปรุงอาชีพ เดิม	เกษตรกรผู้เลี้ยงปลาน้ำจืดส่วนมากยัง ขาดความรู้และวิธีการเลี้ยงปลาอย่าง ถูกต้อง	-คัดเลือกเกษตรกรผู้เลี้ยงปลาในบ่อ ดินที่มีความสนใจเข้ารับการฝึกอบรม จำนวน 50 ราย	กลุ่มเกษตรกรผู้เลี้ยง ปลาน้ำจืดในบ่อดิน	5,000 บาท ภาครัฐ	เกษตรกรผู้เข้าร่วม โครงการมีความรู้เพิ่มมาก ขึ้น
2. แผนการลงทุน	1. โครงการส่งเสริมด้านการผลิต พืช 1.1 แปลงสาธิตการปลูกอ้อยคั้น น้ำเพื่อปรับปรุงอาชีพเดิม	เกษตรกรผู้ปลูกอ้อยคั้นน้ำยังขาด เทคโนโลยีการปลูกอ้อยตามหลัก วิชาการ	คัดเลือกเกษตรกรที่ขยัน มีความ สนใจตั้งใจจริงในการปลูกอ้อยคั้น น้ำตามหลักวิชาการ จำนวน 1 แปลง	เกษตรกรต้องการปลูก อ้อยคั้นน้ำ	20,000 บาท ภาครัฐ	แปลงสาธิตจำนวน 1 ไร่ ต้องมีผลผลิตเพิ่มขึ้น มากกว่าแปลงของ เกษตรกรทั่วไป
	2. โครงการส่งเสริมการผลิตด้าน ปศุสัตว์ 2.1 จัดซื้อปัจจัยการผลิตและยา เวชภัณฑ์ในการป้องกันรักษาโรค สัตว์ปีก	-เกษตรกรผู้เลี้ยงสัตว์ปีกส่วนมากยัง ขาดปัจจัยด้านยาเวชภัณฑ์ในการ ป้องกันรักษาโรคสัตว์ปีก	-คัดเลือกเกษตรกรที่ผ่านการ ฝึกอบรมการเลี้ยงสัตว์ปีกเพื่อเข้า ร่วมโครงการฯ	กลุ่มผู้เลี้ยงสัตว์ปีก	15,000 บาท ภาครัฐ	เกษตรกรผู้เลี้ยงสัตว์ปีกที่ อัตราการรอดตายของสัตว์ ปีกมากขึ้นร้อยละ 80
	3. โครงการส่งเสริมการผลิตผัก พื้นบ้านเชิงการค้า 3.1 จัดซื้อปัจจัยการผลิต	ส่งเสริมเกษตรกรให้มีการปลูกผัก พื้นบ้าน เพื่อลดรายจ่าย	คัดเลือกเกษตรกรที่ปลูกผักพื้นบ้าน อยู่แล้ว และต้องฝึกอบรมด้านการ ปลูกผักพื้นบ้านมาแล้วเพื่อเข้าร่วม โครงการ	เกษตรกรผู้ปลูกผัก พื้นบ้าน	38,700 บาท ภาครัฐ	เกษตรกรผู้เลี้ยงปลาน้ำจืด มีรายได้เพิ่มขึ้นบ่อละ 3,000 บาท/ปี
	4.โครงการส่งเสริมการปลูกข้าวนา ปีในพื้นที่นาร้าง	ส่งเสริมเกษตรกรให้มีการทำนาในพื้นที่ นาร้าง และมีข้าวบริโภคตลอดปี	-คัดเลือกเกษตรกร -ฝึกอบรม -มอบปัจจัยการผลิต -ติดตามและประเมินผล	ศบคต.ดุซงญอ	40,500	เกษตรกรสามารถลด รายจ่ายในการซื้อข้าว บริโภค จำนวน 405,000 บาท/ปี

สรุปแผนปฏิบัติงาน ประจำปี 2558

ศูนย์บริการและถ่ายทอดเทคโนโลยีการเกษตรประจำตำบลคูขุย อำเภोजะเเนะ จังหวัดนราธิวาส

ประเภทแผน	โครงการ/กิจกรรม	เหตุผลประกอบ	วิธีการดำเนินงาน	ผู้รับผิดชอบ (ระบุชื่อกลุ่ม/องค์กร)	จำนวนเงิน (บาท) แหล่งงบประมาณ	ตัวชี้วัด
1. แผนถ่ายทอดเทคโนโลยี	1. โครงการส่งเสริมการผลิตด้านพืช 1.1 ฝึกอบรมการถ่ายทอดเทคโนโลยีการปลูกอ้อยคั้นน้ำเพื่อปรับปรุงอาชีพเดิม	เกษตรกรผู้ปลูกอ้อยคั้นน้ำยังไม่มีความรู้ด้านการปลูกอ้อยตามหลักวิชาการเท่าที่ควร	1. คัดเลือกเกษตรกรที่ปลูกอ้อยคั้นน้ำอยู่แล้วเมื่อเข้าโครงการ 2. รับสมัครเกษตรกรที่มีความต้องการปรับปรุงคุณภาพอ้อย	เกษตรกรผู้ปลูกอ้อยคั้นน้ำที่มีอยู่เดิมแล้ว	5,000 ภาครัฐ	เกษตรกรที่ฝึกอบรมมีความรู้เพิ่มขึ้นกว่าเดิม
	1.2 ฝึกอบรมถ่ายทอดเทคโนโลยีการปรับปรุงคุณภาพไม้ผลตามขบวนการโรงเรียนเกษตรกร	เกษตรกรผู้ปลูกไม้ผลส่วนมากยังขาดความรู้ด้านการปรับปรุงคุณภาพไม้ผล	1. คัดเลือกเกษตรกรที่มีสวนไม้ผลอยู่แล้วเข้าร่วมโครงการ 2. รับสมัครเกษตรกรที่มีความสนใจเข้าร่วมฝึกอบรมตามขบวนการจำนวน 2 โรง ๆ 20 คน	กลุ่มเกษตรกรผู้ปรับปรุงคุณภาพไม้ผล	40,000 ภาครัฐ	เกษตรกรผู้ร่วมโครงการมีความรู้เพิ่มขึ้น
	2. โครงการส่งเสริมการผลิตด้านปศุสัตว์ 2.1 ฝึกอบรมการถ่ายทอดความรู้ด้านการเลี้ยงสัตว์ปีกเพื่อปรับปรุงอาชีพเดิม	เกษตรกรผู้เลี้ยงสัตว์ปีกส่วนมากยังขาดความรู้ด้านการเลี้ยงสัตว์ปีกและการป้องกันกำจัดโรคสัตว์ปีก	1. คัดเลือกเกษตรกรผู้เลี้ยงสัตว์ปีกที่มีความสนใจเข้าฝึกอบรม จำนวน 50 ราย	กลุ่มเกษตรกรผู้เลี้ยงสัตว์ที่มีอยู่เดิมแล้ว	5,000 ภาครัฐ	เกษตรกรผู้เลี้ยงสัตว์ปีกสนใจวิธีการเลี้ยงสัตว์ปีกเพิ่มขึ้น
	3.โครงการส่งเสริมการจัดทำบัญชีครัวเรือน	เกษตรกรยังขาดความรู้ในการจัดทำบัญชี ไม่นำมาจดบันทึกและไม่สามารถจำได้ว่ารับเงิน-จ่ายเงินเท่าใด	1.คัดเลือกเกษตรกร 2.อบรมเกษตรกร 3.ติดตามและประเมินผล	ศบกต.คูขุย	10,000	เกษตรกรมีการจดบันทึกรายรับ-รายจ่าย

ประเภทแผน	โครงการ/กิจกรรม	เหตุผลประกอบ	วิธีการดำเนินงาน	ผู้รับผิดชอบ (ระบุชื่อกลุ่ม/องค์กร)	จำนวนเงิน (บาท) แหล่งงบประมาณ	ตัวชี้วัด
	4. โครงการส่งเสริมการผลิตด้านประมง 4.1 ฝึกอบรมการถ่ายทอดเทคโนโลยีการเลี้ยงปลาน้ำจืดในบ่อพลาสติกเพื่อปรับปรุงอาชีพเดิม	เกษตรกรผู้เลี้ยงปลาน้ำจืดส่วนมากยังขาดความรู้และวิธีการเลี้ยงปลาอย่างถูกต้อง	-คัดเลือกเกษตรกรผู้เลี้ยงปลาในบ่อดินที่มีความสนใจเข้ารับการผลิตอบรมจำนวน 50 ราย	กลุ่มเกษตรกรผู้เลี้ยงปลาน้ำจืดในบ่อดิน	5,000 บาท ภาครัฐ	เกษตรกรผู้เข้าร่วมโครงการมีความรู้เพิ่มมากขึ้น
2. แผนการลงทุน	1. โครงการส่งเสริมด้านการผลิตพืช 1.1 แปลงสาธิตการปลูกอ้อยคั้นน้ำเพื่อปรับปรุงอาชีพเดิม	เกษตรกรผู้ปลูกอ้อยคั้นน้ำยังขาดเทคโนโลยีการปลูกอ้อยตามหลักวิชาการ	คัดเลือกเกษตรกรที่ขยัน มีความสนใจตั้งใจจริงในการปลูกอ้อยคั้นน้ำตามหลักวิชาการ จำนวน 1 แปลง	เกษตรกรต้องการปลูกอ้อยคั้นน้ำ	20,000 บาท ภาครัฐ	แปลงสาธิตจำนวน 1 ไร่ ต้องมีผลผลิตเพิ่มขึ้นมากกว่าแปลงของเกษตรกรทั่วไป
	2. โครงการส่งเสริมการผลิตด้านปศุสัตว์ 2.1 จัดซื้อปัจจัยการผลิตและยาเวชภัณฑ์ในการป้องกันรักษาโรคสัตว์ปีก	-เกษตรกรผู้เลี้ยงสัตว์ปีกส่วนมากยังขาดปัจจัยด้านยาเวชภัณฑ์ในการป้องกันรักษาโรคสัตว์ปีก	-คัดเลือกเกษตรกรที่ผ่านการฝึกอบรมการเลี้ยงสัตว์ปีกเพื่อเข้าร่วมโครงการฯ	กลุ่มผู้เลี้ยงสัตว์ปีก	15,000 บาท ภาครัฐ	เกษตรกรผู้เลี้ยงสัตว์ปีกที่อัตราการรอดตายของสัตว์ปีกมากขึ้นร้อยละ 80
	3. โครงการส่งเสริมการผลิตผักพื้นบ้านเชิงการค้า 3.1 จัดซื้อปัจจัยการผลิต	ส่งเสริมเกษตรกรให้มีการปลูกผักพื้นบ้าน เพื่อลดรายจ่าย	คัดเลือกเกษตรกรที่ปลูกผักพื้นบ้านอยู่แล้ว และต้องฝึกอบรมด้านการปลูกผักพื้นบ้านมาแล้วเพื่อเข้าร่วมโครงการ	เกษตรกรผู้ปลูกผักพื้นบ้าน	38,700 บาท ภาครัฐ	เกษตรกรผู้เลี้ยงปลาน้ำจืดมีรายได้เพิ่มขึ้นบ่อละ 3,000 บาท/ปี
	4.โครงการส่งเสริมการปลูกข้าวนาปีในพื้นที่นาร้าง	ส่งเสริมเกษตรกรให้มีการทำนาในพื้นที่นาร้าง และมีข้าวบริโภคตลอดปี	-คัดเลือกเกษตรกร -ฝึกอบรม -มอบปัจจัยการผลิต -ติดตามและประเมินผล	ศบกด.คชงญอ	40,500	เกษตรกรสามารถลดรายจ่ายในการซื้อข้าวบริโภค จำนวน 405,000 บาท / ปี

**สรุปเป้าหมายและงบประมาณแผนพัฒนาการเกษตรระดับตำบล (แผน 3 ปี)**  
**ศูนย์บริการและถ่ายทอดเทคโนโลยีการเกษตรประจำตำบลจะนะ อำเภोजะนะ จังหวัดนราธิวาส**

ประเภทแผน/โครงการ/กิจกรรม	หน่วยนับ	งบประมาณ ต่อหน่วย	2556		2557		2558		รวม	
			เป้าหมาย	งบประมาณ	เป้าหมาย	งบประมาณ	เป้าหมาย	งบประมาณ	เป้าหมาย	งบประมาณ
<b>1. แผนถ่ายทอดเทคโนโลยี</b>										
1.1 โครงการส่งเสริมการผลิตพืช										
-กิจกรรมการฝึกอบรม/ถ่ายทอดเทคโนโลยีการปลูกอ้อยคั้นน้ำ	ราย/จุด	100 บาท/ราย	50	5,000	50	5,000	50	5,000	150	15,000
-กิจกรรมถ่ายทอดเทคโนโลยีการปรับปรุงคุณภาพไม้ผลตามแบบโรงเรียนเกษตรกร	โรงเรียน/จุด	โรงละ 20,000 บาท	2	40,000	2	40,000	2	40,000	6	120,000
1.2 โครงการส่งเสริมการผลิตด้านปศุสัตว์										
-กิจกรรมฝึกอบรม/ถ่ายทอดความรู้ด้านการเลี้ยงสัตว์ปีก	ราย/จุด	100 บาท/ราย	50	5,000	50	5,000	50	5,000	150	15,000
1.3 โครงการส่งเสริมการผลิตด้านประมง										
-กิจกรรมฝึกอบรม/ถ่ายทอดเทคโนโลยีการเลี้ยงปลาน้ำจืดในบ่อพลาสติก	ราย/จุด	100 บาท/ราย	50	5,000	50	5,000	50	5,000	150	15,000
4.1 โครงการส่งเสริมการจัดทำบัญชี	ราย	100 บาท/ราย	100	10,000	100	10,000	100	10,000	300	30,000

ประเภทแผน/โครงการ/กิจกรรม	หน่วยนับ	งบประมาณ ต่อหน่วย	2556		2557		2558		รวม	
			เป้าหมาย	งบประมาณ	เป้าหมาย	งบประมาณ	เป้าหมาย	งบประมาณ	เป้าหมาย	งบประมาณ
<b>2. แผนการลงทุน (แผนธุรกิจ)</b>										
2.1 โครงการส่งเสริมด้านการผลิตพืช -กิจกรรมการปลูกอ้อยคั้นน้ำ	แปลง	20,000 ไร่	1	20,000	1	20,000	1	20,000	3	60,000
2.2 โครงการส่งเสริมการผลิตด้านปศุสัตว์ -กิจกรรมจัดซื้อปัจจัยการผลิต อุปกรณ์ใน การป้องกันกำจัดโรคสัตว์ปีก	ราย	150 /ราย	50	15,000	50	15,000	50	15,000	150	27,000
2.3 โครงการส่งเสริมการผลิตด้านประมง -กิจกรรมการจัดซื้อพันธุ์ปลา ปัจจัยการ ผลิต อาหาร และยาเวชภัณฑ์	ราย	90/ราย	30	38,700	30	38,700	30	38,700	90	37,500
2.4 โครงการส่งเสริมการปลูกข้าวนาปี ในพื้นที่ นาร้าง	ไร่	300	135	40,500	135	40,500	135	40,500	405	121,500







กระบวนการจัดทำเวทีชุมชน

ครั้งที่	วัตถุประสงค์/เป้าหมาย	จำนวนชาวบ้านที่เข้าร่วมทั้งหมด(คน)	จำนวนเจ้าหน้าที่ทั้งหมด		จำนวนผู้นำชาวบ้าน (ระบุชื่อ/ตำแหน่ง)	ผลที่ได้รับ	
			ชื่อหน่วยงาน	จำนวน (คน)			
1	เพื่อทราบถึงความต้องการ	71	1.สนง.กษอ.จะแนะ	2	นายมะรอยาลี บาโด	ประชาชนได้ความ	
	ในการพัฒนาคุณภาพชีวิต		2.สนง.พช.จะแนะ	1		ผู้ใหญ่บ้านหมู่ที่ 1	ต้องการในการพัฒนา
	ของชาวบ้านในพื้นที่		3.อบต.	2			คุณภาพชีวิต
2	เพื่อทราบถึงความต้องการ	70	1.สนง.กษอ.จะแนะ	2	นายสะตอพา ดอเลาะ	ประชาชนได้ความ	
	ในการพัฒนาคุณภาพชีวิต		2.สนง.พช.จะแนะ	1		ผู้ใหญ่บ้านหมู่ที่2	ต้องการในการพัฒนา
	ของชาวบ้านในพื้นที่		3.อบต.	2			คุณภาพชีวิต
3	เพื่อทราบถึงความต้องการ	75	1.สนง.กษอ.จะแนะ	2	นายมาหะมะ สามะแอ	ประชาชนได้ความ	
	ในการพัฒนาคุณภาพชีวิต		2.สนง.พช.จะแนะ	1		ผู้ใหญ่บ้านหมู่ที่3	ต้องการในการพัฒนา
	ของชาวบ้านในพื้นที่		3.อบต.	2			คุณภาพชีวิต
4	เพื่อทราบถึงความต้องการ	71	1.สนง.กษอ.จะแนะ	2	นายอับดุลการิม บูละ	ประชาชนได้ความ	
	ในการพัฒนาคุณภาพชีวิต		2.สนง.พช.จะแนะ	1		ผู้ใหญ่บ้านหมู่ที่4	ต้องการในการพัฒนา
	ของชาวบ้านในพื้นที่		3.อบต.	2			คุณภาพชีวิต
5	เพื่อทราบถึงความต้องการ	79	1.สนง.กษอ.จะแนะ	2	นายมาหะมะสักรี หะมะ	ประชาชนได้ความ	
	ในการพัฒนาคุณภาพชีวิต		2.สนง.พช.จะแนะ	1		ผู้ใหญ่บ้านหมู่ที่5	ต้องการในการพัฒนา
	ของชาวบ้านในพื้นที่		3.อบต.	2			คุณภาพชีวิต
6	เพื่อทราบถึงความต้องการ	73	1.สนง.กษอ.จะแนะ	2	นายรอซิม เจ๊ะอามะ	ประชาชนได้ความ	
	ในการพัฒนาคุณภาพชีวิต		2.สนง.พช.จะแนะ	1		กำนันตำบลดุขงญอ	ต้องการในการพัฒนา
	ของชาวบ้านในพื้นที่		3.อบต.	2			คุณภาพชีวิต
7	เพื่อทราบถึงความต้องการ	80	1.สนง.กษอ.จะแนะ	2	นายมาหะมะ ยีตาเฮ	ประชาชนได้ความ	
	ในการพัฒนาคุณภาพชีวิต		2.สนง.พช.จะแนะ	1		ผู้ใหญ่บ้านหมู่ที่7	ต้องการในการพัฒนา
	ของชาวบ้านในพื้นที่		3.อบต.	2			คุณภาพชีวิต
8	เพื่อทราบถึงความต้องการ	75	1.สนง.กษอ.จะแนะ	2	นายมาหะมะ ดอเลาะ	ประชาชนได้ความ	
	ในการพัฒนาคุณภาพชีวิต		2.สนง.พช.จะแนะ	1		ผู้ใหญ่บ้านหมู่ที่ 8	ต้องการในการพัฒนา
	ของชาวบ้านในพื้นที่		3.อบต.	2			คุณภาพชีวิต